



KRAJOWA RADA IZB ROLNICZYCH

Adres do korespondencji:

Parzniew, ul. Przyszłości 5, 05-804 Pruszków tel. 881 939 421

e-mail: sekretariat@krir.pl www.krir.pl

KRIR/MR/ 229 /2023

Warszawa, 22.02.2023 r.

Pan
Henryk Kowalczyk
Wiceprezes Rady Ministrów
Minister Rolnictwa i Rozwoju Wsi

Szanowny Panie Premierze,

W odpowiedzi na pismo znak DPB.bk.0210.6.2022 z 31 stycznia 2023 r. w sprawie przedstawionego do zaopiniowania *projektu rozporządzenia Ministra Rolnictwa i Rozwoju Wsi w sprawie trwałych użytków zielonych wrażliwych pod względem środowiskowym* Zarząd Krajowej Rady Izb Rolniczych zgłasza poniższe zastrzeżenia do projektu.

Projekt rozporządzenia zalicza do trwałych użytków zielonych wrażliwych pod względem środowiskowym na obszarach Natura 2000, objętych normą GAEC 9, trwałe użytki zielone, dla których do dnia 30 czerwca 2022 r. ustanowiono plan zadań ochronnych albo plan ochrony i w tych planach wskazano działania ochronne dla siedlisk przyrodniczych, gatunków roślin i zwierząt oraz ich siedlisk, położonych na tych trwałych użytkach zielonych oraz wymienione dodatkowo w załączniku do rozporządzenia.

Na wskazanych w projektowanym rozporządzeniu trwałych użytkach zielonych wrażliwych pod względem środowiskowym obowiązywać będzie zakaz zaorywania lub przekształcania. Pod pojęciem zakazu przekształcania rozumie się m.in. zaorywanie, zamianę na inne użytki rolne, zalesianie, zabudowę lub eksploatację torfu i kruszyw.

W uzasadnieniu do projektu podano, że zarówno powierzchnia trwałych użytków zielonych wrażliwych pod względem środowiskowym, dla których zostały zatwierdzone plany zadań ochronnych lub plany ochrony, jak również wskazanych w załączniku do projektowanego rozporządzenia znacznie zwiększyła się od 2018 roku. Zrównoważone gospodarowanie na obszarach Natura 2000 służy zachowaniu najcenniejszych fragmentów TUZ, czyli tych, w których zachował się niezmienny, naturalny i pierwotny charakter stanowiący dużą wartość przyrodniczą.

Jednak wiele z działek ewidencyjnych, na których są wyznaczone TUZ-y wrażliwe pod względem środowiskowym, są to działki położone w środku wsi, działki częściowo zabudowane, działki położone w bezpośrednim sąsiedztwie budynków gospodarczych. Są to też działki, które były już wcześniej gruntami ornymi, a następnie zostały na nich wyznaczone TUZ-y wrażliwe pod względem środowiskowym. Można podać przykłady działek ewidencyjnych wskazanych w projekcie rozporządzenia, na których obecnie znajdują się drogi, grunty orne, czy siedliska. Na obszarach Natura 2000 jest wiele zwykłych łąk, które nie mają szczególnego znaczenia przyrodniczego.

Na wskazanych obszarach rolnik będzie miał ograniczone prawo swobodnego korzystania i zarządzania swoją własnością, ponieważ np. nie będzie mógł rozbudować swojej posesji, składować paszy dla zwierząt w niektórych miejscach czy ustawiać maszyn. Zwiększenie powierzchni znacznie utrudni rozwój gospodarstw np. przeprowadzenia nowych inwestycji, ograniczenie możliwości hodowli zwierząt,

spowoduje koszty związane z uzyskaniem dodatkowych pozwoleń, operatów przyrodniczych itp.

Zdaniem rolników, **nie wszystkie** łąki położone w obszarze Natura 2000 są cenne dla środowiska przyrodniczego. Jak podają ornitolodzy, niektóre gatunki ptaków, jak np.: czajka, jeśli mają do wyboru łąkę lub grunt orny, to do gniazdowania wybierają grunt orny. Podobnie jest z cennymi siedliskami roślin.

Dlatego, zdaniem samorządu rolniczego, zaproponowany w projekcie obszar jest stanowczo zbyt rozległy i nadmiernie ograniczy rolnikom gospodarowanie. Obowiązek uniemożliwiający przekształcanie łąk, nałożony na rolników, którzy posiadają łąki na Naturze 2000 jest wymogiem zbyt rygorystycznym, nie adekwatnym do ewentualnych korzyści środowiskowych. Dotychczasowe obszary wyznaczone jako TUZ cenny przyrodniczo, wydają się być właściwymi i wystarczającymi do spełnienia normy GAEC 9.


Zdaniem samorządu rolniczego należy ponownie przeanalizować obszary wskazywane w rozporządzeniu i wykluczyć wszelkie obszary, które spełniają obecnie roli trwałych użytków zielonych szczególnie cennych dla środowiska, jak np. działki siedliskowe, działki od lat użytkowane jako grunty orne, drogi itp.

Wątpliwości rolników budzi sytuacja uszkodzenia TUZ np. jak postępować ma rolnik, jeżeli trwały użytek zielony wartościowy pod względem środowiskowym zostanie zniszczony przez dziki? Jaką procedurę należy zastosować, żeby przywrócić TUZ do użytkowania skoro nie można tej działki zaorać? Czy można to potraktować taką sytuacją jako siłę wyższą i wykonywać zabiegi (agrotechniczne, pratotechniczne) orka, wałowanie, włózkowanie w celu przywrócenia TUZ do użyteczności?

Ponadto w projekcie konieczny jest zapis, że trwały użytek zielony zaorany przed wejściem w życie rozporządzenia, nie będzie podlegał przywróceniu. Wielu rolników za radą uzyskaną od doradców rolnych, zaorało łąki jesienią 2022 roku. Doradcy po sprawdzeniu na mapach w aplikacji e-wniosek Plus udzielili rolnikom informacji, że skoro łąka nie była określona, jako TUZ C, to rolnik może taką łąkę zaorać bez przeszkód. Po wprowadzeniu zmian od marca 2023 r. wprowadzenie do wniosku obszarowego na tych działkach gruntu ornego może skutkować dla nich sankcjami. Postawi to zarówno rolników, jak i doradców w bardzo trudnej sytuacji i spowoduje utratę zaufania do prawa, które przecież ze swej zasady nie powinno działać wstecz. Wyjątek powinna stanowić sytuacja, kiedy w 2022 roku był to TUZ cenny przyrodniczo lub jeśli Polska przekroczy obowiązujący w UE limit zmniejszenia o 5% użytków zielonych w stosunku do całego arealu gruntów rolnych.

Przedstawiając powyższe Zarząd Krajowej Rady Izb Rolniczych negatywnie opiniuje projekt, przekazując w załączeniu opinie wojewódzkich izb rolniczych wskazujące konkretne przypadki, które powinny zostać wyłączone z rozporządzenia.

Pozostaję z poważaniem

PREZES
KRAJOWEJ RADY IZB ROLNICZYCH

WIKTOR SZMULEWICZ

Załącznik.

ca



DOLNOŚLĄSKA IZBA ROLNICZA

załącznik 1

Wrocław, 14.02.2023 r.

L. dz. DIR/ 216 /2023

**Pan
Wiktor Szmulewicz
PREZES
Krajowej Rady Izb Rolniczych**

dotyczy: projektu rozporządzenia Ministra Rolnictwa i Rozwoju Wsi w sprawie trwałych użytków zielonych wrażliwych pod względem środowiskowym z dnia 31.01.2023.

Szanowny Panie Prezesie,

w ramach konsultacji projektu rozporządzenia Ministra Rolnictwa i Rozwoju Wsi w sprawie trwałych użytków zielonych wrażliwych pod względem środowiskowym Dolnośląska Izba Rolnicza przekazała informację delegatom z prośbą o ewentualne uwagi dotyczące tego projektu.

W odpowiedzi otrzymaliśmy wniosek Pana Zbigniewa Dąbrowskiego o wycofanie czterech działek ewidencyjnych stanowiących jego własność z wykazu znajdującego się w załączniku do projektu rozporządzenia w/s trwałych użytków zielonych wrażliwych pod względem środowiskowym położonych na obszarach Natura 2000.

Numery tych działek to: 020803-1.0006.138/6, 020803-1.0006.141, 020803-1.0006.187, 020803-1.0006.188

Natomiast pozostałe działki 020803-1.0006.147 i 020803-1.0006.137/2 będące własnością Pana Dąbrowskiego od zawsze stanowiły trwałe użytki zielone i takimi pozostaną. Działki położone są w gminie miejskiej Kudowa-Zdrój.

Pan Dąbrowski prowadzi gospodarstwo od 1981 roku, które otrzymał od rodziców. Do roku 2001 zajmował się chowem bydła i uprawą na działkach 138/6, 141, 187, 188 zbóż, ziemniaków, gryki oraz traw mieszanek życicy wielokwiatowej, kupkówki, tymotki, rajgrasu na paszę. Posiada w gospodarstwie pełny zestaw maszyn rolniczych i dwa ciągniki rolnicze, w tym zakupiony w 2022 roku ciągnik z wąskimi kołami do upraw międzyrzędowych pod przyszłe uprawy.

Obecnie grunty te użytkuje jako łąki. Nie posiada gruntów ornych. Ze względu na szkody wyrządzane przez dziki co roku przywraca je do użytkowania wyrównując i podsiewając zniszczone powierzchnie. Młodsza córka Pana Dąbrowskiego po zakończeniu urlopu macierzyńskiego planuje powrót na gospodarstwo jako młody rolnik. Po przejęciu gospodarstwa chce uprawiać ekologiczną borówkę amerykańską, aronię i bez czarny. Gleby na tych działkach są odpowiednie dla tych roślin. Wpisanie tych działek do wykazu trwałych użytków zielonych wrażliwych uniemożliwi jej wykonanie nasadzeń i podjęcie opłacalnej działalności rolniczej, a Pan Dąbrowski ze względu na wiek (68 lat) w niedługim czasie zamierza zaprzestać prowadzenia tej działalności.

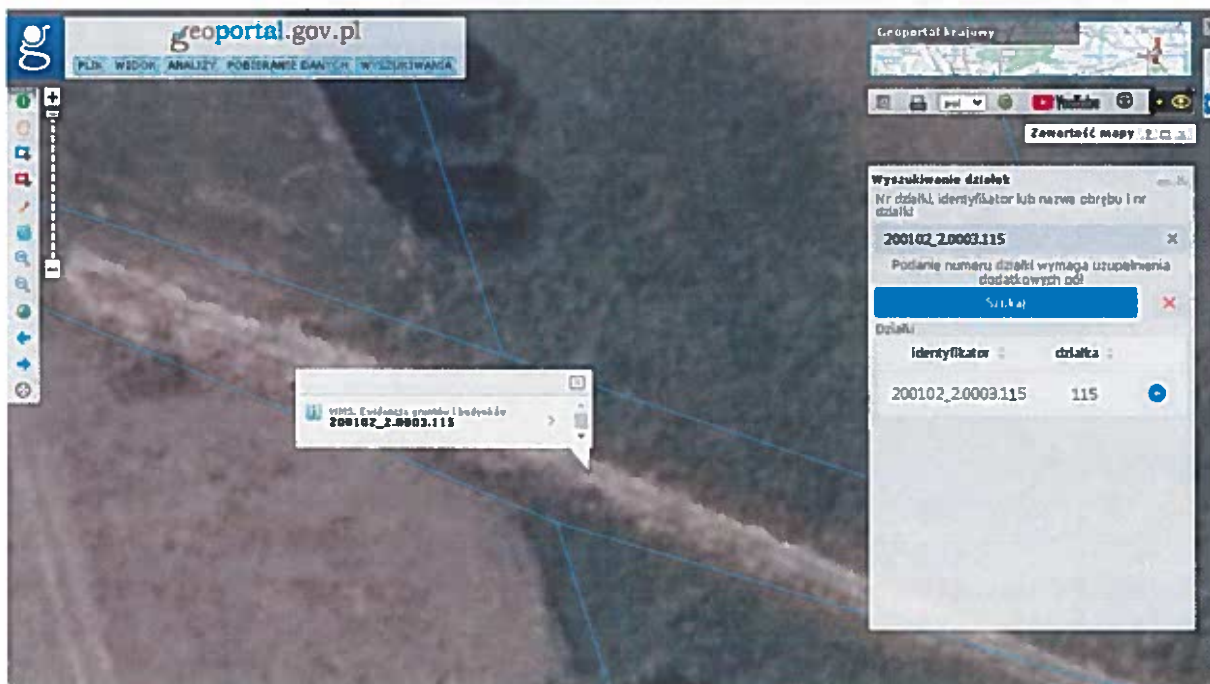
Na wskazanych w projektowanym rozporządzeniu trwałych użytkach zielonych wrażliwych pod względem środowiskowym obowiązywać będzie zakaz zaorywania lub przekształcania. Pod pojęciem zakazu przekształcania rozumie się m.in. zaorywanie, zamianę na inne użytki rolne, zalesianie, zabudowę lub eksploatację torfu i kruszyw.

Z tym, że wiele z działek ewidencyjnych na których są wyznaczone TUZ-y wrażliwe pod względem środowiskowym są to działki położone w środku wsi, są to działki częściowo zabudowane, działki położone w bezpośrednim sąsiedztwie budynków gospodarczych. Są to też działki, które były już wcześniej gruntami ornymi i zostały na nich wyznaczone TUZ-y wrażliwe pod względem środowiskowym. W tej sytuacji rolnik będzie miał ograniczone prawo swobodnego korzystania i zarządzania swoją własnością, ponieważ np. nie będzie mógł rozbudować swojej posesji, składować paszy dla zwierząt w niektórych miejscach czy ustawiać maszyn.

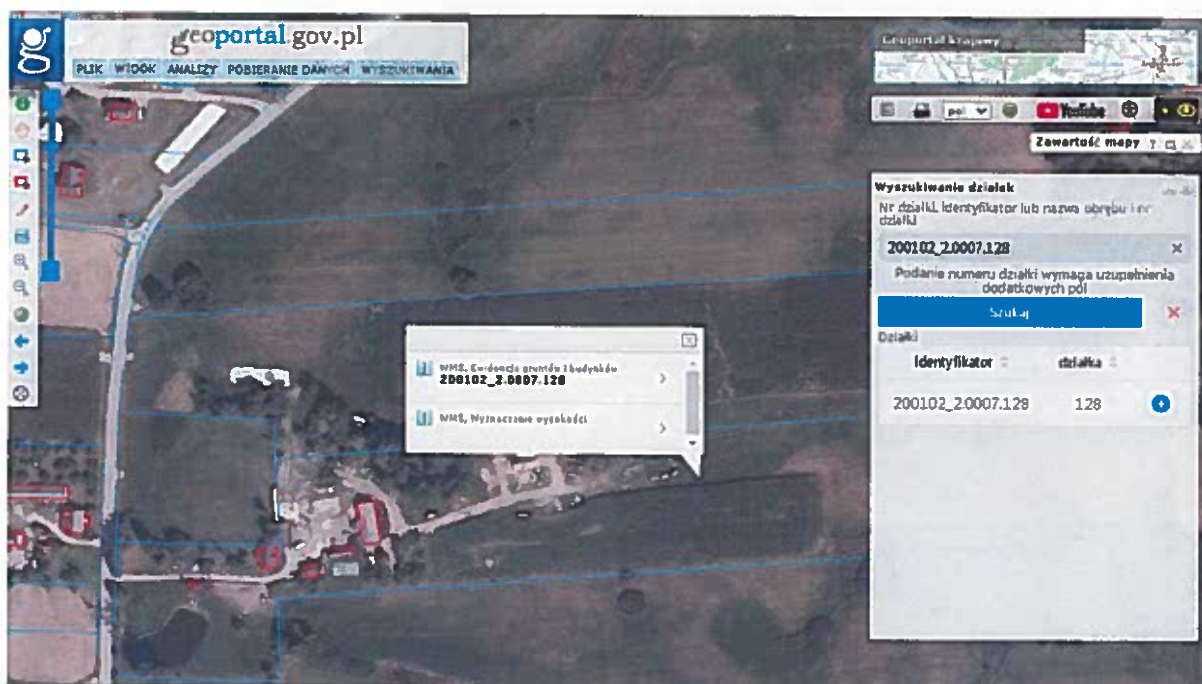
Należałoby dodać taki punkt do rozporządzenia, że "działki siedliskowe oraz od lat będące gruntami ornymi nie będą kwalifikowane jako trwałe użytki zielone wrażliwe pod względem środowiskowym".

Poniżej przykłady błędnie zgłoszonych działek ewidencyjnych, na których według projektu rozporządzenia znajdują się trwałe użytki zielone wrażliwe pod względem środowiskowym:

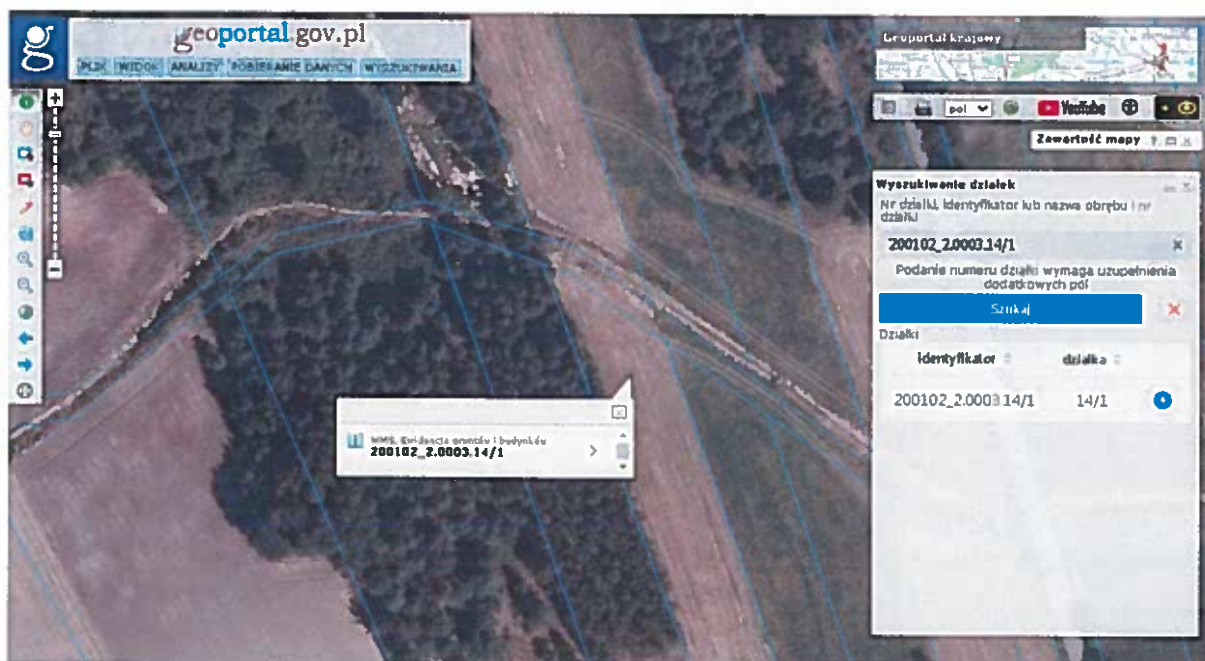
1. Przykład: działka ewidencyjna 115 to droga.



2. Działka siedliskowa. Co w przypadku gdy rolnik będzie chciał rozbudować siedlisko i postawić nową oborę lub wiatę na maszyny? Co w przypadku gdy rolnik robi przemy z kukurydzą obok siedliska albo chce zbudować silosy?



3. Działka ewidencyjna 14/1 to grunt orny, a według wykazu ma być działką ewidencyjną, na której znajdują się trwałe użytki zielone wrażliwe pod względem środowiskowym.



4. Pozostaje jeszcze jedna nierozstrzygnięta kwestia. Jak postępować ma rolnik, jeżeli trwały użytek zielony wartościowy pod względem środowiskowym zostanie zniszczony przez dziki? Jaką procedurę należy zastosować, żeby przywrócić TUZ do użytkowania skoro nie można tej działki zaorać? Czy można to potraktować jako siłę wyższą i wykonywać zabiegi (agrotechniczne, pratotechniczne) orka, walowanie, włókovanie w celu przywrócenia TUZ do użyteczności?

Obowiązujący dotąd wykaz obszarów TUZ wrażliwych pod względem środowiskowym w zupełności był wystarczający w celu zachowania walorów i korzyści różnorodności biologicznej. Nie widzimy głębszego sensu w rozszerzaniu powierzchni tych obszarów. Oznaczenie gruntów jako „TUZ cenne”

ogranicza ich racjonalne wykorzystanie w gospodarstwie rolnym jako całości. Obowiązujące od 2023 roku wymogi warunkowości ograniczą w dużej mierze możliwości produkcyjne rolników, nakładanie dodatkowych ograniczeń spowoduje zmniejszenie ilości pozyskiwanej paszy a co za tym idzie zaburzenie bezpieczeństwa żywnościowego.

Z poważaniem

Justyna Kaliszewicz