

Obszary wiejskie w Polsce w perspektywie 2035 roku

Dr Mirosław Drygas
Poznań, 1 grudnia 2018 r.
IV Kongres Polskiego Rolnictwa

Struktura wystąpienia

- 1. Wprowadzenie**
- 2. Determinanty rozwojowe obszarów wiejskich w Polsce**
- 3. WPR a rozwój obszarów wiejskich**
- 4. Jakość życia na wsi**
- 5. Potrzeba komplementarności interwencji z funduszy UE oraz środków krajowych aplikowanych na obszarach wiejskich.**

Wprowadzenie

- Systematycznie dokonująca się w kolejnych okresach programowania reorientacja celów UE powoduje obniżanie **rangi WPR w ustanawianych priorytetach, włączając w to wsparcie rozwoju obszarów wiejskich**. WPR staje się w coraz większym stopniu polityką środowiskowo-klimatyczną.
- W tej sytuacji WPR nie jest w stanie zapewnić zrównoważonego rozwoju obszarów wiejskich w UE i podolania nowym wyzwaniom.
- Problem ten dotyczy również polityki spójności, mającej za swój główny cel niwelowanie różnicowania poziomu rozwoju pomiędzy krajami członkowskimi.

Wprowadzenie c.d.

Co dotychczas osiągnięto

- **Utworzono dobrze funkcjonujący system instytucjonalnego wsparcia rozwoju obszarów wiejskich.**
- **Wdrożono narzędzia planowania strategicznego rozwoju obszarów wiejskich.**
- **Potencjalni beneficjenci są coraz lepiej przygotowani do korzystania ze wsparcia.**
- **Przyśpieszono rozbudowę i unowocześnianie infrastruktury technicznej i społecznej na wsi.**
- **Zanotowano poprawę kapitału społecznego na wsi (LEADER).**
- **Zanotowano poprawę jakości życia na wsi.**

Determinanty rozwoju obszarów wiejskich w Polsce

1. Skuteczne wdrożenie koncepcji inteligentna wieś (Smart Villages).
2. Dalsza poprawa poziomu kapitału ludzkiego (edukacja) i społecznego (zaufanie – współpraca) na obszarach wiejskich, w tym kompetencji cyfrowych mieszkańców wsi.
3. Budowa nowoczesnej infrastruktury technicznej i społecznej, w tym sieci komunikacyjnych.
4. Zintensyfikowanie procesu tworzenia poza rolniczych miejsc pracy na obszarach wiejskich (**ICT + OZE + bio economy + circular economy + sztuczna inteligencja**).
5. Zapewnienie powszechnej dostępności do usług publicznych.

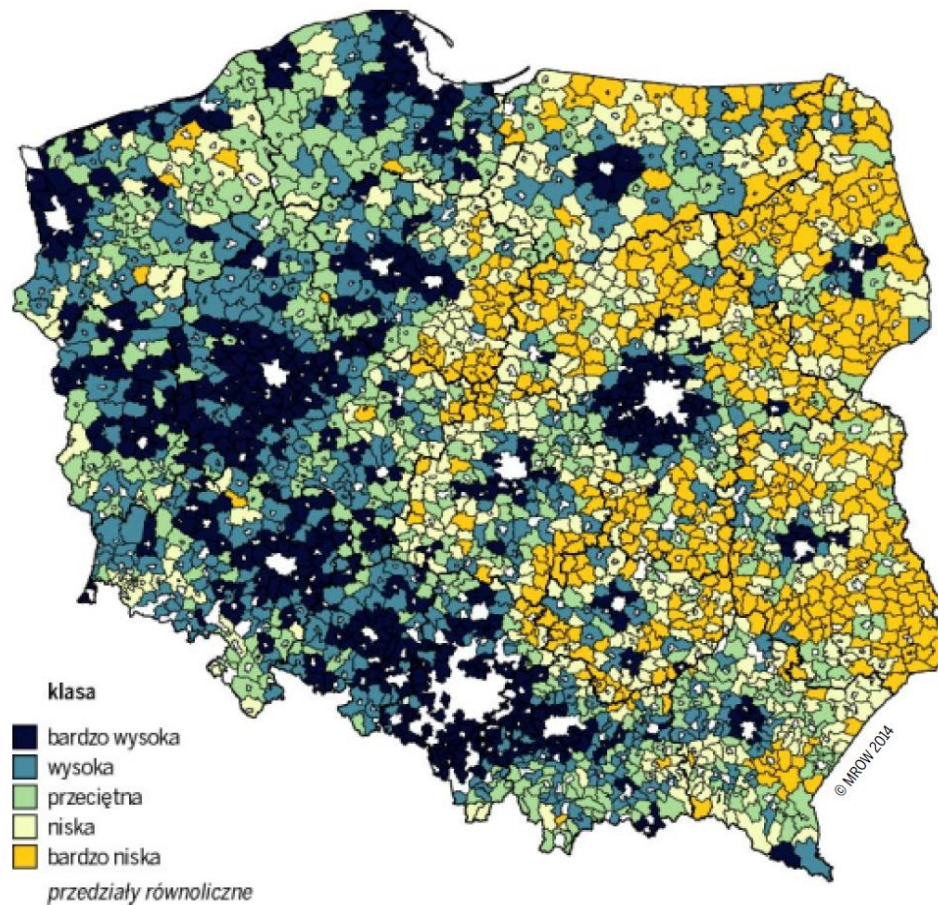
Determinanty rozwoju obszarów wiejskich w Polsce c.d.

- 6. Zintensyfikowanie tworzenia i dyfuzji innowacji na obszary wiejskie - słabo funkcjonujący AKIS.**
- 7. Zdynamizowanie wykorzystania różnorodnego endogennego potencjału na rzecz rozwoju gospodarczego wsi.**
- 8. Wzmocnienie współpracy w relacji wieś-miasto (rural + urban + LEADER).**
- 9. Polepszenie zarządzania zasobami naturalnymi, w tym działań mitygujących i adaptacyjnych do zmian klimatu oraz ochrony środowiska i krajobrazu wiejskiego.**
- 10. Zwiększenie komplementarności interwencji z funduszy UE oraz środków krajowych aplikowanych na obszarach wiejskich.**

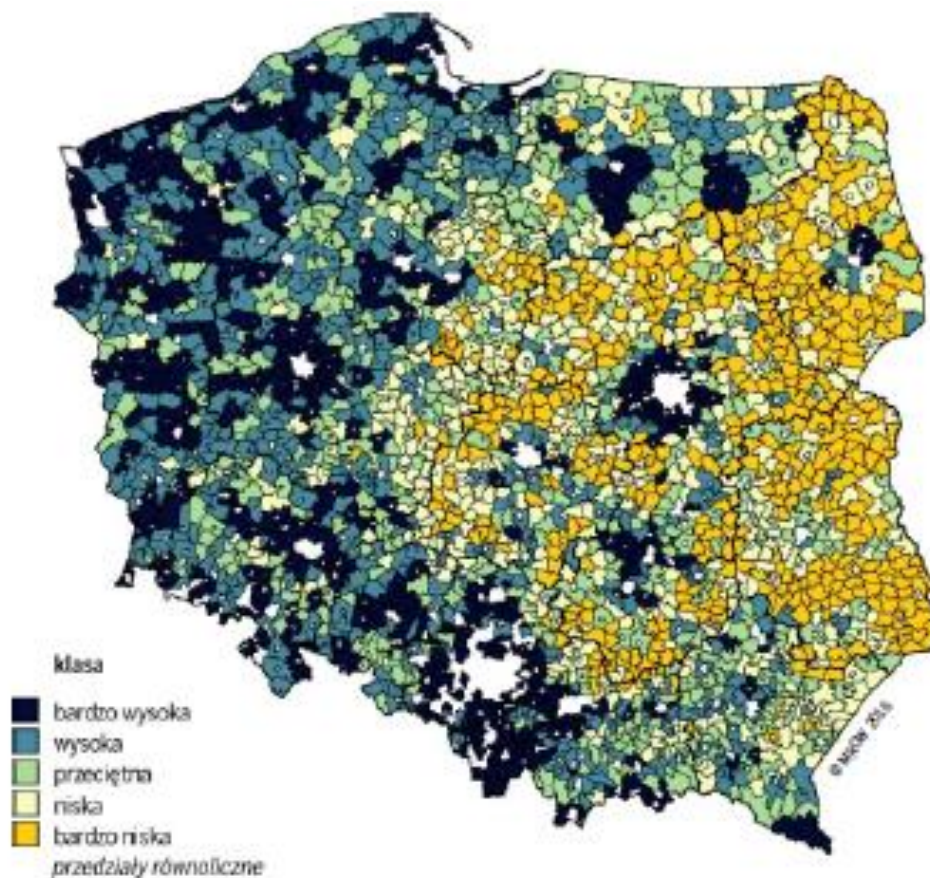
WPR a rozwój obszarów wiejskich

- 1. WPR nie w stanie rozwiązać wszystkich problemów związanych z rozwojem obszarów wiejskich!**
- 2. W przypadku Polski realizacja dotychczasowej polityki skutkuje rosnącym zróżnicowaniem poziomu rozwoju obszarów wiejskich oraz silną depopulacją obszarów słabiej rozwiniętych gospodarczo.**
- 3. Skala zróżnicowania poziomu rozwoju jest większa wewnątrz regionów/województw niż w relacjach między nimi.**
- 4. Dlatego też w przyszłości instrumentarium wspierające rozwój obszarów wiejskich należy w większym stopniu ukierunkować na poprawę spójności terytorialnej w wymiarze rozwoju gospodarczego.**

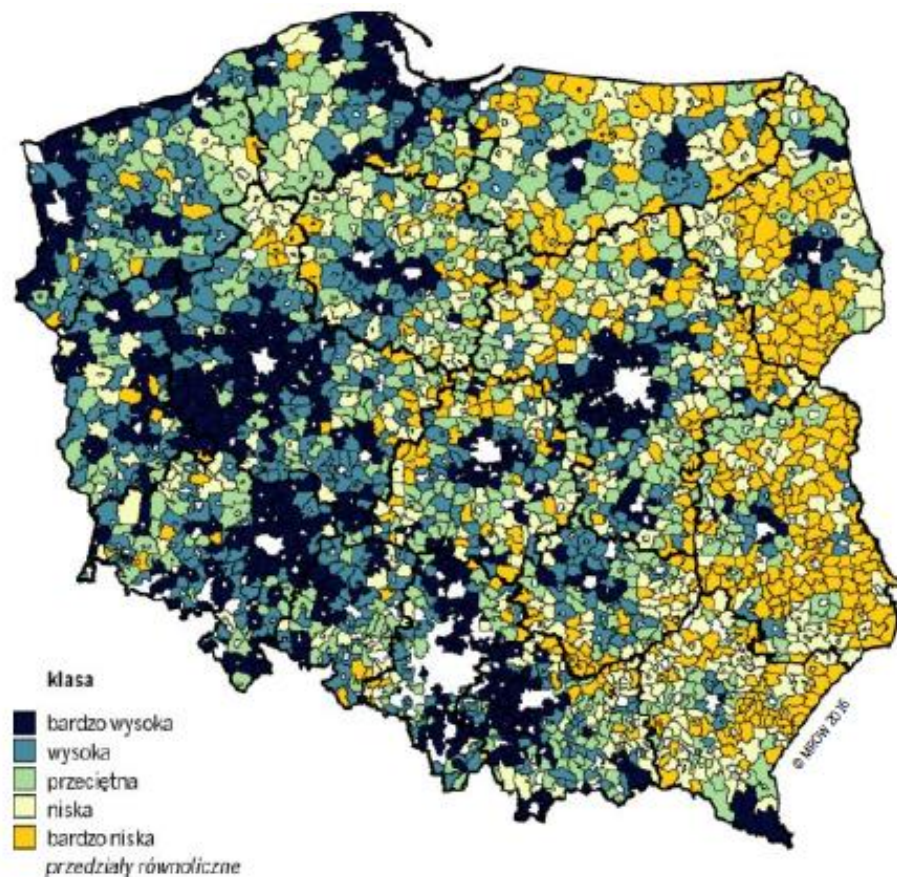
Zróżnicowanie poziomu rozwoju społeczno-gospodarczego obszarów wiejskich w Polsce



Zróżnicowanie poziomu dezagraryzacji gospodarki lokalnej



Zróżnicowanie stanu lokalnych finansów publicznych



Budżet WPR i Polityki Spójności dla Polski na lata 2021-2027

- 1. Razem 30,5 mld euro w cenach bieżących - 27,1 mld euro w cenach stałych.**
- 2. Płatności bezpośrednie 21,2 mld euro w cenach bieżących - 18,5 mld w cenach stałych.**
- 3. PROW 9,2 mld euro w cenach bieżących – 8,2 mld w cenach stałych.**
- 4. Przesunięcia między filarami do 15%.**
- 5. Dodatkowe 15% na cele RŚK z 1 do 2 filara.**
- 6. Obniżony poziom współfinansowania PROW z budżetu UE.**
- 7. Budżet na politykę spójności – 72,7 mld euro w cenach bieżących i 64,4 mld euro w cenach stałych.**

Cele główne WPR 2021-2027

- 1. Poprawa odporności sektora rolnego na różnego rodzaju kryzysy oraz podnoszenia konkurencyjności i zapewnienia bezpieczeństwa żywnościowego dla obywateli UE (rolnictwo).**
- 2. Zwiększenie wkładu rolnictwa na rzecz środowiska, dobrostanu zwierząt i mitygowania zmian klimatu w wyniku realizacji działań rolno-środowiskowo-klimatycznych (środowisko i klimat).**
- 3. Podtrzymywanie żywotności i witalności obszarów wiejskich poprzez tworzenie poza rolniczych miejsc pracy oraz polepszanie dostępu do szerokiej palety usług publicznych (obszary wiejskie).**

Cele szczegółowe WPR 2021-2027

- 1. Zapewnienie stabilnych dochodów w rolnictwie.**
- 2. Poprawa konkurencyjności rolnictwa.**
- 3. Wzmocnienie siły przetargowej rolników w łańcuchu żywnościowym.**
- 4. Działania mitygujące zmiany klimatyczne.**
- 5. Zrównoważone zarządzanie zasobami naturalnymi.**
- 6. Ochrona krajobrazu i bioróżnorodności.**
- 7. Wspieranie wymiany pokoleń w rolnictwie.**
- 8. Podtrzymywanie żywotności obszarów wiejskich.**
- 9. Wspieranie produkcji żywności „zdrowotnej” i zdrowego odżywiania się.**

Cele przekrojowe

- 1. Zintensyfikowanie transferu wiedzy i innowacji do praktyki rolniczej.**
- 2. Wdrażanie zasady zrównoważonego rozwoju.**
- 3. Uproszczenie we wszystkich możliwych wymiarach.**

Nowa architektura środowiskowa

WPR 2021-2027

- 1. Wprowadzenie tzw. warunkowości środowiskowej, obligującej do spełniania dotychczasowych wymogów rolno-środowiskowo-klimatycznych (np. zazielenienie, zasada wzajemnej zgodności, dobra kultura rolna, SMR), dotyczących zarówno rolnictwa i leśnictwa, traktowanych w uproszczeniu jako wstępny warunek do możliwości korzystania z przyszłego instrumentarium WPR.**
- 2. Wprowadzenie w I filarze WPR tzw. ECO schematu, zgodnie z zapowiedziami Komisji Europejskiej charakteryzującego się podwyższonymi celami, wymogami a także silniejszymi zachętami.**

Nowy model wdrażania WPR 2021-2027

- 1. Nowe podejście do programowania w formie przygotowania jednolitego, tzn. jednego dla dwóch filarów WPR, Planu Strategicznego WPR na lata 2021-2027.**
- 2. Podstawą pogłębienie zasady subsydiarności w procesie opracowywaniu Planu Strategicznego WPR. Ma to na celu lepsze dostosowanie zaplanowanych instrumentów do najpilniejszych lokalnych i regionalnych potrzeb wsi i rolnictwa. Służyć ma temu analiza lokalnych uwarunkowań, przeprowadzenie analizy potrzeb w partnerstwie z lokalnymi interesariuszami i w kontekście proponowanych celów wspólnotowych przyszłej WPR.**
- 3. W Planie musi być zawarta strategia zakładanej interwencji ukierunkowana na osiągnięcie zdefiniowanych, kwantyfikowalnych celów, zgodnych z przyjętymi na poziomie całej UE. Tak zdefiniowana strategia interwencji powinna uwzględnić kwestie środowiskowe i klimatyczne. Plan powinien także zawierać opis zakładanej synergii działań podejmowanych na poziomie krajowym i regionalnym.**

Cechy charakterystyczne nowego modelu wdrażania

- 1. Komisja Europejska ustala podstawowe definicje i zasady, natomiast kraje członkowskie – definiują obszary interwencji, ustalają fundusze, prowadzą kontrole i monitoring, sprawozdają w cyklu rocznym do Komisji Europejskiej.**
- 2. Kraje członkowskie definiują cele, instrumentarium/działania i alokacje finansowe w Planie Strategicznym.**
- 3. Kraje członkowskie definiują zasady, kryteria dostępu i specyfikację do proponowanych interwencji.**
- 4. Projekt Planu Strategicznego ocenia i zatwierdza Komisja Europejska.**

Przykładowe działania w filarze 2 WPR

1. Rolno-środowiskowo-klimatyczne (rolnictwo ekologiczne, dobrostan zwierząt).
2. Obszary o utrudnionych warunkach naturalnych.
3. Inwestycje.
4. Wsparcie młodych i nowych rolników (max 100 000 euro).
5. Poza rolnicze miejsca pracy (max 100 000 euro).
6. Zarządzanie ryzykiem.
7. Współpraca (GP & OP, LEADER, grupowe działania RŚK, inteligentne wsie, krótkie łańcuchy żywnościowe).
8. Transfer wiedzy i innowacji (doradztwo & AKIS).

Limity wsparcia w filarze 2 WPR

- 1. Nie mniej niż 5% budżetu na program LEADER.**
- 2. Nie mniej niż 30% budżetu na cele środowiskowe i klimatyczne (bez wliczania wsparcia ONW).**
- 3. Do 4% budżetu na pomoc techniczną.**

Jakość życia na wsi

1. Jakość życia jest podstawową determinantą żywotności i witalności wsi.

Wymaga zwiększenia wsparcia także z innych niż rolne (WPR) wspólnych funduszy unijnych, w celu zmniejszenia dysproporcji między wsią i miastem.

2. W kontekście postępującej depopulacji na obszarach wiejskich oraz z coraz wyraźniej występującym zjawiskiem braku następców i jednoczesnym starzeniem się rolników w UE ma to fundamentalne znaczenie dla rozwoju obszarów wiejskich w średnim i długim okresie.

Doradztwo rolnicze czy i wiejskie?

1. W kontekście coraz intensywniej pojawiających się nowych wyzwań nie tylko przed rolnictwem niepokojącym zjawiskiem dotyczącym wielu krajów jest przywiązywanie zbyt małej wagi do funkcjonowania dobrze przygotowanych do pełnienia swoich zadań instytucji doradztwa rolniczego, działających jako ogniwo systemu wiedzy i innowacji w rolnictwie (**Agricultural Knowledge and Innovation Systems – AKIS**).
2. Oferta instytucji doradztwa rolniczego powinna być rozszerzona o kwestie poza rolnicze (wiejskie) jak np.: tworzenie SMEs, wsparcie budowy kapitału społecznego, zagadnienia prawne, racjonalne odżywianie, itd.
3. Edukacja pozaszkolna mieszkańców wsi w zakresie szkoleń zawodowych podnoszących i aktualizujących kompetencje i praktyczne umiejętności mieszkańców wsi, w tym rolników.

Podsumowanie

Pomimo dokonania w ostatnich kilkunastu latach znaczących przeobrażeń, Polska wieś wymaga kontynuacji intensywnego wsparcia finansowego w celu likwidacji luki cywilizacyjnej w relacji do obszarów miejskich oraz w kontekście europejskim.

W świetle przedstawionych faktów koniecznym jest pilne wypracowanie wizji oraz strategii rozwoju obszarów wiejskich w Polsce w perspektywie co najmniej 2035 roku zapewniających godne warunki i jakość życia ich mieszkańcom.

W związku z powyższym istnieje potrzeba oparcia w przyszłości procesu programowania PROW na oddolnym podejściu (bottom - up), aby w większym stopniu instrumentarium programów odpowiadało endogennym potrzebom i wspierały uruchamianie niewykorzystanych potencjałów rozwojowych społeczności lokalnych i regionów.

Podsumowanie c.d.

- **Skala wyzwań rozwojowych, przy spodziewanym ograniczeniu skali wsparcia finansowego ze środków unijnych po 2020 roku wymaga podjęcia działań systemowych, w celu adaptacji do zmieniających się uwarunkowań międzynarodowych prowadzenia polityki rozwoju obszarów wiejskich.**
- **Kompleksowość, złożoność, jak i przestrzenny charakter problemów rozwoju obszarów wiejskich, jak również słaba koordynacja wcześniej realizowanych polityk w swej istocie sektorowych, skłaniają do sformułowania wezwania do silniejszego niż dotychczas zintegrowania i zorientowania wszystkich polityk unijnych na kwestiach rozwoju wsi. Umożliwi to na bardziej harmonijne i zrównoważone, stopniowe niwelowanie dysproporcji cywilizacyjnych w relacji wieś : miasto, a także rozwijanie funkcji pozarolniczych i zmniejszanie różnic w poziomie jakości życia i rozwoju gospodarczego.**
- **W tym kontekście istnieje WIELKA potrzeba kontynuacji, aczkolwiek zredefiniowanej polityki wobec obszarów wiejskich z uwzględnieniem analizy potrzeb, oceny wpływu i zintegrowanego pro efektywnościowego podejścia do realizacji średnio- i długookresowej strategii rozwoju obszarów wiejskich.**

Dziękuję za uwagę