

Operacja pn. „Gospodarstwa rodzinne w dobie globalizacji”

Tytuł wykładu:

„Zespołowe formy prowadzenia działalności rolniczej szansą na
wzmocnienie pozycji konkurencyjnej gospodarstw rodzinnych”

Autor: prof. UPP dr hab. Arkadiusz Sadowski

9-10.09.2020

Instytucja odpowiedzialna za treść: Krajowa Rada Izb Rolniczych



„Europejski Fundusz Rolny na rzecz Rozwoju Obszarów Wiejskich: Europa inwestująca w obszary wiejskie”
Instytucja Zarządzająca Programem Rozwoju Obszarów Wiejskich na lata 2014-2020 - Minister Rolnictwa i
Rozwoju Wsi

Materiał współfinansowany ze środków Unii Europejskiej w ramach Schematu II Pomocy Technicznej „Krajowa Sieć Obszarów Wiejskich” Programu Rozwoju Obszarów Wiejskich na lata 2014-2020.




Plan wystąpienia

- Wprowadzenie
- Wybrane, współczesne problemy polskiego rolnictwa
- Przykłady wspólnych działań
- Spółdzielczość, jako forma wspólnego działania



Wprowadzenie



„Każdy, kto albo nie potrafi żyć we wspólnocie, albo jest tak samowystarczalny, że jej nie potrzebuje i dlatego nie uczestniczy w życiu społeczności, jest albo zwierzęciem, albo bogiem”

Arystoteles 328 rok pne.

Słowa zacytowane przez Alfreda Domagalskiego – Prezesa Zarządu Krajowej Rady Spółdzielczej

(Spółdzielczość wiejska jako jedna z głównych form wspólnego gospodarczego działania ludzi. MRiRW i FAPA)



Wybrane, współczesne problemy polskiego rolnictwa

Wybrane, współczesne problemy polskiego rolnictwa (1)

- **Rozdrobniona struktura** agrarna w stosunku do innych krajów UE. Nawet duże gospodarstwa rolne są niewielkimi podmiotami gospodarczymi

Kraj	Średnia powierzchnia	UE = 100	Średnia wielkość SO	UE = 100
Belgium	36,7	222	217891	626
Bulgaria	22,0	133	18957	54
Czechia	130,2	786	191585	551
Denmark	74,6	450	287088	825
Germany	60,5	366	178361	513
Estonia	59,6	360	47997	138
Ireland	35,5	214	45979	132
Greece	6,6	40	11059	32
Spain	24,6	148	40598	117
France	60,9	368	134371	386
Croatia	11,6	70	15134	44
Italy	11,0	66	45115	130
Cyprus	3,2	19	17650	51
Latvia	27,6	167	17465	50
Lithuania	19,5	117	14810	43
Luxembourg	66,3	401	185283	533
Hungary	10,9	66	15192	44
Malta	1,2	7	10528	30
Netherlands	32,3	195	414638	1192
Austria	20,1	122	46351	133
Poland	10,2	62	17726	51
Portugal	14,1	85	19863	57
Romania	3,7	22	3538	10
Slovenia	7,0	42	16578	48
Slovakia	73,6	445	75270	216
Finland	44,9	271	70702	203
Sweden	47,9	289	81962	236
United Kingdom	90,1	544	137271	395
UE	16,6	100	34784	100

Wybrane, współczesne problemy polskiego rolnictwa (2)

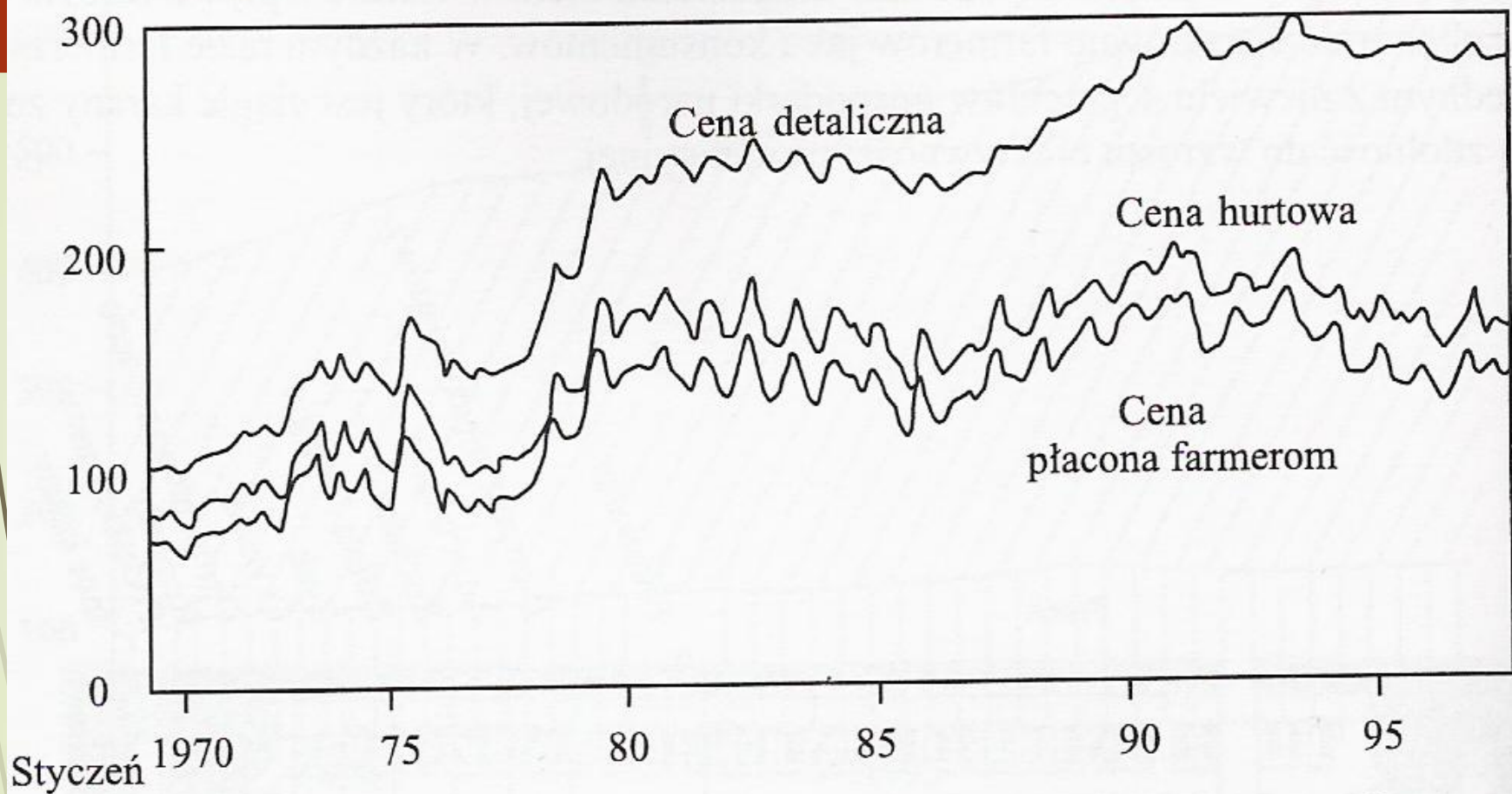
- **Procesy koncentracji** w pozarolniczych sektorach agrobiznesu (przemysłe środki produkcji, przetwórstwa rolno-spożywczego oraz handlu). Pozycja pojedynczych rolników w łańcuchu dostaw maleje.



MONSANTO



Centów za funt



Rys. 15. Dynamika zmian porównywalnej nominalnej ceny wołowiny płaconej farmerom, hurtownikom i detalistom (wg USDA)

Wybrane, współczesne problemy polskiego rolnictwa (3)

- **Postęp techniczny** w rolnictwie, szczególnie w dziedzinie zastosowania technik **komputerowych** oraz **nawigacyjnych** (rolnictwo precyzyjne, Internet rzeczy). Są to rozwiązania drogie, na które nie stać małych gospodarstw.





Sposoby przezwyciężenia problemów

Sposoby przezwyciężenia problemów (1)

- **Przemiany agrarne:** tworzenie **większych gospodarstw** mających możliwość kooperowania z pozostałymi ogniwami agrobiznesu (szczególnie z podmiotami przetwórczymi i handlowymi) oraz wykorzystania postępu technicznego. Wymaga to jednak czasu oraz tworzenia **miejsc pracy poza rolnictwem.**

Sposoby przezwyciężenia problemów (2)

- **Wykorzystania wielkopowierzchniowych gospodarstw rolnych jako integratora działań dostosowawczych.** Duże gospodarstwa mogą:
 - udostępniać swoją technologię produkcji (sprzęt oraz wiedzę),
 - swoje powiązania rynkowe.

Powoduje to jednak **ograniczenie samodzielności decyzyjnej** kooperujących z nimi małych, rodzinnych gospodarstw.

Sposoby przezwyciężenia problemów (3)

- **Działania zbiorowe:** integracja pozioma rolników. Tworzenie grup producentów (także w formie spółdzielni) stanowi szansę dla:
 - bardziej partnerskiej **współpracy** z podmiotami agrobiznesu,
 - samodzielnej sprzedaży **gotowych wyrobów spożywczych**,
 - wspólnego zakupu przemysłowych **środków produkcji**,
 - wspólnego zakupu nowoczesnego **sprzętu rolniczego**,
 - wykorzystania **specjalistycznego doradztwa**.



Przykłady wspólnych działań

Wspólne działania (Austria)



- Współpraca!
- Marketing
- Gotowe produkty

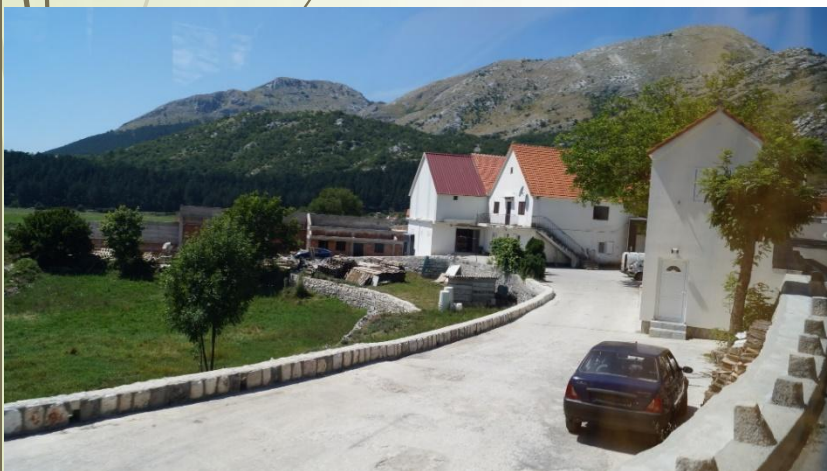
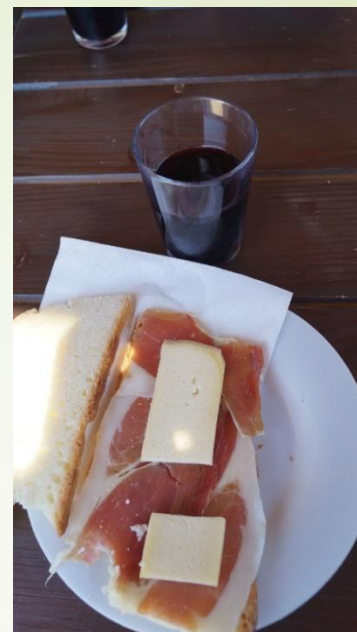
Źródło: Archiwum prywatne

Wspólne działania - winoteka (Austria)



Źródło: Archiwum prywatne

Wspólne działania (Czarnogóra)



Źródło: Archiwum prywatne

Potencjalne korzyści uczestnictwa w działaniach zbiorowych

- Możliwość uczestnictwa w skoncentrowanych formach handlu oraz negocjacji korzystniejszych cen w przedsiębiorstwach przetwórczych
- Możliwość korzystania z osiągnięć **nowoczesnej techniki** rolniczej (rolnictwo precyzyjne)
- Możliwość **tańszego zakupu** przemysłowych środków produkcji
- Możliwość **uszlachetniania produktów** rolnych przez ich przetwarzanie
- **Budowanie marki**



Wsparcie grup producentów rolnych ze środków UE



Działanie: *Tworzenie grup i organizacji producentów.*

Poddziałanie: Tworzenie grup i organizacji producentów w sektorze rolnym i leśnym.

Cel:

- Integracja producentów (wprowadzanie na rynek dużych, jednolitych partii towaru, o zapewnionej, powtarzalnej jakości),
- Nawiązywanie bezpośrednich kontaktów z odbiorcami produktów (skracanie łańcuchów dostaw),
- Poprawa konkurencyjności producentów rolnych

Działanie: Tworzenie grup i organizacji producentów.

Poddziałanie: Tworzenie grup i organizacji producentów w sektorze rolnym i leśnym.

Beneficjenci:

grupy /organizacje producentów rolnych, które powstaną od dnia 1 stycznia 2014 roku

Wielkość wsparcia:

do **100 000 euro** w każdym roku pięcioletniego okresu pomocy.

W pierwszym roku – 10%,

w drugim roku – 8%,

w trzecim roku – 6%,

w czwartym roku – 5%,

w piątym roku – 4%.

wielkości produkcji sprzedanej

Budżet działania: 353 mln euro .



Spółdzielczość, jako forma wspólnego działania

Definicja spółdzielni wg. Deklaracji Spółdzielczej Tożsamości

- „Spółdzielnia jest autonomicznym **zrzeszeniem osób**, które zjednoczyły się dobrowolnie w celu zaspokojenia swoich wspólnych aspiracji i potrzeb **ekonomicznych, społecznych i kulturalnych** poprzez współposiadanie i demokratycznie kontrolowane przedsiębiorstwo”

Źródło: Spółdzielczość wiejska jako jedna z głównych form wspólnego gospodarczego działania ludzi. MRiRW i FAPA

Deklaracja Spółdzielczej Tożsamości (1)

► Dobrowolne i otwarte członkostwo

Spółdzielnie są organizacjami **dobrowolnymi**, otwartymi dla wszystkich osób, które są zdolne do korzystania z ich usług oraz gotowe są ponosić związaną z członkostwem odpowiedzialność, **bez jakiegokolwiek dyskryminacji z powodu płci, społecznej, rasowej, politycznej czy religijnej.**

Źródło: Spółdzielczość wiejska jako jedna z głównych form wspólnego gospodarczego działania ludzi. MRiRW i FAPA

Deklaracja Spółdzielczej Tożsamości (2)

► Demokratyczna kontrola członkowska

Spółdzielnie są **demokratycznymi organizacjami kontrolowanymi przez swoich członków**, którzy aktywnie uczestniczą w określaniu swojej polityki i podejmowaniu decyzji.

Źródło: Spółdzielczość wiejska jako jedna z głównych form wspólnego gospodarczego działania ludzi. MRiRW i FAPA

Deklaracja Spółdzielczej Tożsamości (3)

➤ **Ekonomiczne uczestnictwo członków**

Członkowie uczestniczą w sposób sprawiedliwy w tworzeniu kapitału swojej spółdzielni i demokratycznie go kontrolują. Co najmniej część tego kapitału jest zazwyczaj wspólną własnością spółdzielni.

Źródło: Spółdzielczość wiejska jako jedna z głównych form wspólnego gospodarczego działania ludzi. MRiRW i FAPA

Różnica pomiędzy spółdzielnią i spółką

	Cel	Narzędzie
Spółka (firma prywatna)	Kapitał	Praca/usługi
Spółdzielnia	Praca/usługi	Kapitał

	Podejmowanie decyzji
Spółka (firma prywatna)	Jeden udział – jeden głos
Spółdzielnia	Jeden członek – jeden głos

Źródło: Spółdzielczość wiejska jako jedna z głównych form wspólnego gospodarczego działania ludzi. MRiRW i FAPA

Pierwsze doświadczenia w Polsce

Towarzystwo Rolnicze Hrubieszowskie (inaczej Rolnicze Towarzystwo Wspólnego Ratowania się w Nieszczęściach) – fundacja o charakterze spółdzielczym założona w **1816** roku przez Stanisława Staszica na ziemiach powiatu hrubieszowskiego.

Na mocy ustawy Towarzystwa, zamieszkali na jego terenie chłopci zwolnieni zostali z pańszczyzny i otrzymali prawo dziedzicznej własności osad i ziemi, z tym, że wielkość gospodarstw nie mogła przekroczyć 100 morgów. Wszyscy członkowie wspólnoty byli nadto zobowiązani do niesienia pomocy dotkniętym przez klęski żywiołowe współtowarzyszom, w wysokości stosownej do powierzchni użytkowej gospodarstwa.

Źródło: Wikipedia

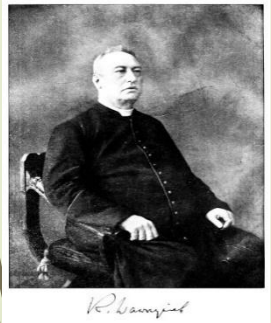


Ruch spółdzielczy w Wielkopolsce w okresie zaborów



► Ks. Augustyn Szamarzewski, 1832–1891

Wikariusz, później proboszcz ze **Środy Wielkopolskiej**, gdzie założył w 1862 r. pierwszą **kasę oszczędnościową**, przyczynił się również do powstania wielu innych **spółdzielni**. Od 1872 r. do śmierci patron **Związku Spółek Zarobkowych i Gospodarczych w Poznaniu**, znany, jako świetny organizator.



► Ks. Piotr Wawrzyniak, 1849–1910

Proboszcz ze **Śremu**, potem z Mogilna, organizator wielu **banków spółdzielczych** na terenie Wielkopolski, Górnego Śląska, a także wśród Polaków w Berlinie, założyciel „Rolników” – (**spółdzielni rolniczo-handlowych**) i **spółdzielni mleczarskich**. Od 1891 r. do śmierci patron Związku Spółek Zarobkowych i Gospodarczych w Poznaniu

Źródło: Spółdzielczość wiejska jako jedna z głównych form wspólnego gospodarczego działania ludzi. MRiRW i FAPA

Zmiany liczebności spółdzielni rolniczych/wiejskich w Polsce w latach 1989–2013

Wyszczególnienie	Lata			1989/2013
	1989	2000	2013	
Spółdzielnie zaopatrzenia i zbytu „SCh”	1912	1648	1192	62
Spółdzielnie mleczarskie	323	238	142	43
Spółdzielnie ogrodniczo-pszczelarskie	140	128	64	45
Rolnicze spółdzielnie produkcyjne	2089	1024	689	33
Spółdzielnie kółek rolniczych	2006	1063	526	26
Razem spółdzielnie rolnicze/wiejskie	6344	4101	2622	41

Źródło: Spółdzielczość wiejska jako jedna z głównych form wspólnego gospodarczego działania ludzi. MRiRW i FAPA

Udział spółdzielni w rynku

Mleka

Kraj:	Irlandia	Wielka Brytania	Dania	Austria	Holandia	Polska	Niemcy
Udział spółdzielni w rynku %	100	98	93	90	72	70	70

Mięsa wieprzowego

Kraj:	Irlandia	Wielka Brytania	Dania	Austria	Holandia	Polska	Niemcy
Udział spółdzielni w rynku %	92	88	81	50	35	6	30

Źródło: Spółdzielczość wiejska jako jedna z głównych form wspólnego gospodarczego działania ludzi. MRiRW i FAPA

Nowe pola działania spółdzielni w Europie

- spółdzielnie wytwarzające energię z **odnawialnych źródeł energii (OZE)**,
- spółdzielnie do **sprzedaży bezpośredniej** ekologicznych produktów rolnych,
- spółdzielnie oferujące usługi **agroturystyczne**,
- spółdzielnie oferujące usługi w zakresie szkoleń dla ludności oraz prowadzenia **działalności kulturalno-oświatowej**,
- spółdzielnie **opieki nad osobami starszymi** oraz osobami w trudnej sytuacji życiowej,
- spółdzielnie **opieki zdrowotnej**.

Źródło: Spółdzielczość wiejska jako jedna z głównych form wspólnego gospodarczego działania ludzi. MRiRW i FAPA



Dziękuję za uwagę!

Odwiedź portal KSOW – <http://ksow.pl>

Zostań Partnerem Krajowej Sieci Obszarów Wiejskich.

