

# Operacja pn. „Gospodarstwa rodzinne w dobie globalizacji”

Tytuł wykładu:  
„Definicja gospodarstwa rodzinnego w ujęciu międzynarodowym”

Autor: **Prof. Dr hab. Wiesław Musiał**

Katedra Ekonomii i Gospodarki Żywnościowej  
Wydział Rolniczo-Ekonomiczny  
Uniwersytet Rolniczy im Hugona Kołłątaja w Krakowie

**9-10.09.2020**

Institucja odpowiedzialna za treść: Krajowa Rada Izb Rolniczych



„Europejski Fundusz Rolny na rzecz Rozwoju Obszarów Wiejskich: Europa inwestująca w obszary wiejskie”  
Instytucja Zarządzająca Programem Rozwoju Obszarów Wiejskich na lata 2014-2020 - Minister Rolnictwa i Rozwoju Wsi  
Materiał współfinansowany ze środków Unii Europejskiej w ramach Schematu II Pomocy Technicznej „Krajowa Sieć Obszarów Wiejskich”  
Programu Rozwoju Obszarów Wiejskich na lata 2014-2020.

# Plan wystąpienia

- I. Wprowadzenie
- II. Geneza tworzenia gospodarstw rodzinnych
- III. Formy ustrojowe gospodarowania w rolnictwie
- IV. Istota gospodarstw rodzinnych
- V. Największe zagrożenia i oczekiwane kierunki rozwoju gospodarstw rodzinnych

# I. Wprowadzenie

- Historia gospodarstw rodzinnych jest bardzo długa i sięga ponad 2000 lat.
- W okresie tym (wg Reischa) niemal zawsze miały one przewagę nad wielkimi jednostkami produkującymi w rolnictwie.
- Wyjątki dotyczą dwóch różnych przypadków:
  - 1) gdy ludzi pracujących w wielkich jednostkach produkcyjnych silnie łączyła jakaś idea,
    - Zakony (Cystersów).
    - Kibuce (Izrael).
    - Różne sekty.
  - 2) gdy kierownictwo tych podmiotów miało niepodważalny autorytet zawodowy.

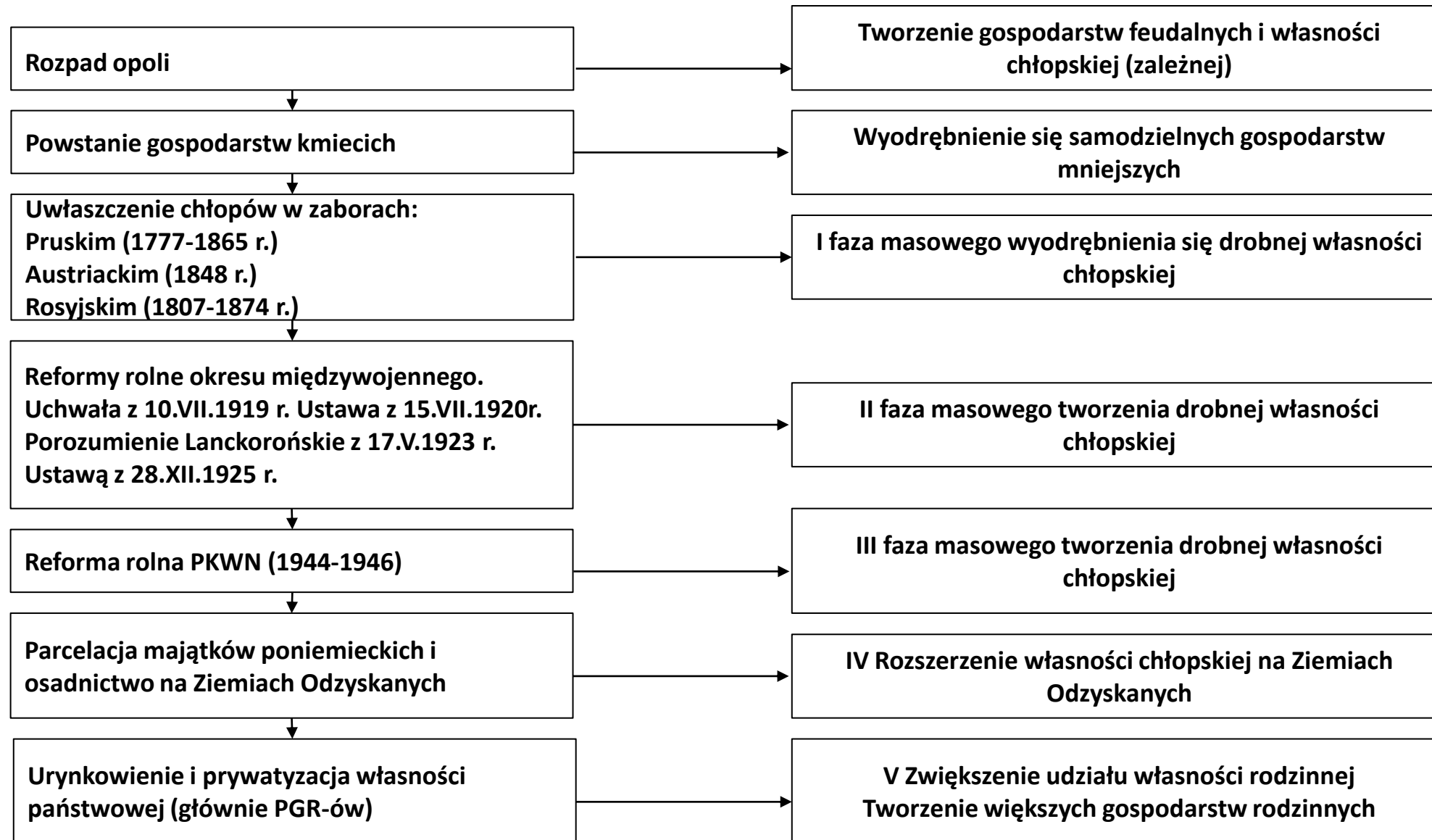
## II. Geneza tworzenia gospodarstw rodzinnych

Wczesne formy gospodarstw, które można uznać za rodzinne pojawiły się w miarę rozwoju stosunków feudalnych w:

- Cesarstwie Rzymskim;
  - Grecji.
- ale także w:
- Chinach;
  - Indiach.

- Na Słowiańszczyźnie prekursorami tych gospodarstw były gospodarstwa chłopskie powstające z **rozpadu opoli**.
- Powstała wówczas duża **własność feudalna** i kościelna oraz równoległe własność chłopska.
- W XIV i XV wieku powstały **gospodarstwa kmiecie**.

# Przełomowe okresy powstawania gospodarstw rodzinnych na Ziemiach Polskich



## **Przełomem rozwoju gospodarstw rodzinnych było uwłaszczenie chłopów (pierwszy etap)**

- W zaborze pruskim uwłaszczenie rozpoczęło się w 1777 r. ale uwłaszczenie właściwe trwało od 1807 do 1865 roku.
- W zaborze austriackim uwłaszczenie prowadzono po 1848 roku (przez wiele lat).
- W zaborze rosyjskim od roku 1807 do 1874 r.

# Drugi etap rozwoju i masowego tworzenia gospodarstw rodzinnych

## Reformy rolne:

- Uchwała z 10.VII.1919 r.
- Ustawa z 15.VII.1920 r.
- Porozumienie Lanckorońskie z 17.V.1923 r.
- Ustawa z 28.XII.1925 r.
- Rozparcelowano ogółem **2655 tys.** ha ziemi.
- Utworzono ogółem **734 tys.** nowych gospodarstw parceli i działek.
- **503 tys.** gospodarstw powiększyło swój areał.

## Trzeci etap rozwoju ilościowego gospodarstw rodzinnych obejmuje:

- Reforma PKWN (1944-1946).
- Parcelacje majątków poniemieckich i osadnictwo na Ziemiach Odzyskanych.

Utworzono ok. **380 tys.** nowych gospodarstw (w trybie PKWN) i 467 tys. gospodarstw osadniczych o łącznej powierzchni ok **6,3 mln** ha.



## Czwarty etap – urynkowanie i prywatyzacja gospodarstw państwowych i ziemi należącej do PFZ:

Przejęto 3,48 mln ziemi z PGR i 0,8 mln PFZ w Zasobie WRSP pozostaje ok 1,3 mln ha, w tym ok 1 mln ha w dzierżawie.

Prywatyzacja miała charakter *stricte* polityczny i doprowadziła także do zniszczenia gospodarstw dobrych i bardzo dobrych.

ale także do:

- marnotrawstwa majątku produkcyjnego,
- degradacji pracowników.

### III. Formy ustrojowe gospodarstw rodzinnych

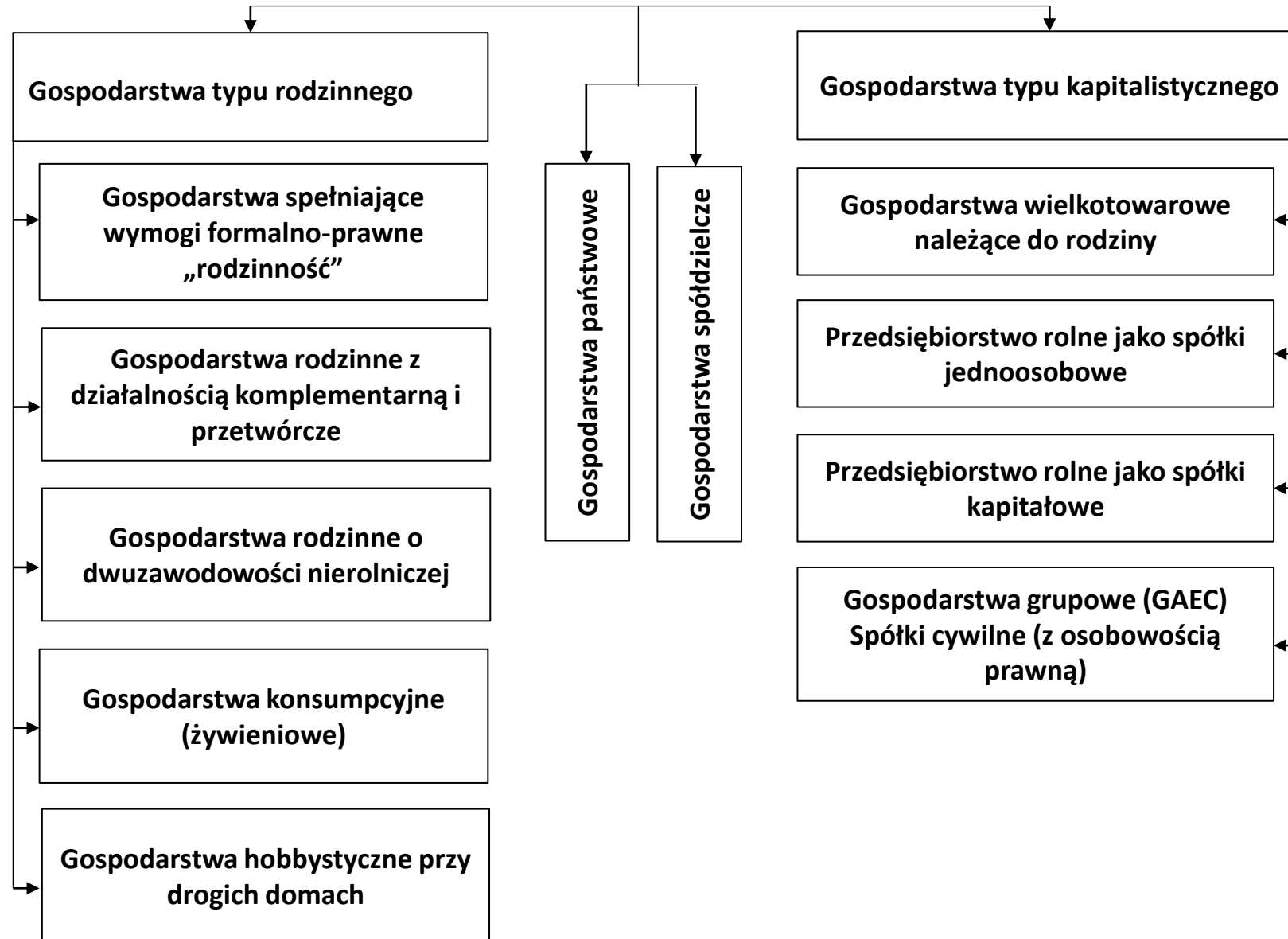
W Europie (i w świecie) jest wyjątkowo duże zróżnicowanie typów organizacji i form ustrojowych gospodarstw.

Rolnictwo stanowić może:

- autarkiczną strukturę nastawioną do wewnątrz,
- strukturę otwartą na gospodarkę globalną,
- model mieszany.

Ma to wpływ na formy ustrojowe gospodarstw.

# Główne formy i typy ustrojowe gospodarstw w rolnictwie Europy



**Gospodarstwa rodzinne są formą najbardziej liczną i wewnętrznie zróżnicowaną oraz dzielą się na 5 typów:**

- ❖ rodzinne (formalno-prawnie),
- ❖ rodzinne z działalnością komplementarną,
- ❖ rodzinne dwuzawodowe,
- ❖ konsumpcyjne (żywieniowe),
- ❖ hobbystyczne (niekomercyjne).

**Drugą formą organizacyjną stanowią gospodarstwa typu kapitalistycznego** (oparte o najemną pracę i dużą koncentrację kapitału)

- Są to
- gospodarstwa wielkoobszarowe (należące do rodziny),
  - spółki jednoosobowe,
  - różne spółki kapitałowe,
  - gospodarstwa grupowe (GAEC).

Ponadto w większości krajów nadal istnieją w bardziej lub mniej ograniczonym zakresie gospodarstwa państwowe.

W Polsce i Portugalii są również rolnicze spółdzielnie produkcyjne.

Sektor spółdzielczy w UE z reguły bardzo rozbudowany operuje jednak poza produkcją rolną.

Obejmuje różne sektory zaopatrzenia i zbytu, bankowości, a nawet gastronomię i hotelarstwo.

## IV. Istota gospodarstw rodzinnych

- ❖ Według Puślickiego na świecie w badaniach FAO stosuje się **36** definicji gospodarstw rodzinnych.
- ❖ **10** z nich ma charakter formalno-prawny.
- ❖ Następne **10** definicji opracowano na potrzeby analiz naukowych.

## **W Polsce ekonomiści rolni zwracają uwagę na następujące ich cechy**

- czynniki produkcji należą do właściciela,
- pełni on funkcje kierownicze i wykonawcze,
- praca w gospodarstwie ma głównie charakter rodzinny,
- zarządzanie i kapitał przekazywany jest pokoleniowo,
- wynikiem gospodarowania jest dochód.



## **Współcześnie za twórców idei gospodarstw rodzinnych uznaje się Francuzów, ale także Niemców i Duńczyków**

- ❖ Zwraca się uwagę, że gospodarstwa te są niezawodne zarówno w okresie pokoju jak też wojen i konfliktów.
- ❖ Są zdeglomerowane i mają bardzo dużo ośrodków gospodarczych, stąd są trudne do zniszczenia.

**Gospodarstwa te stanowiły także ważne pole zainteresowania EWG-UE.**

**W Traktacie Rzymskim (1957 r.) w obszarze „Rolnictwo” zapisano, że mają one szybko:**

- zwiększyć produkcję,
- ustabilizować rynek rolny.

Za działania te i świadczenia uzyskały polityczną gwarancję dbałości o godziwy poziom życia rolników (dyrektywa 159, 160/72).

Jednocześnie gospodarstwa rodzinne miały spełnić szereg warunków w tym:

- działalność rolnicza jest podstawą dla „głowy rodziny”,
- rolnik posiada odpowiednie przygotowanie zawodowe,
- w gospodarstwie prowadzona jest rachunkowość,
- gospodarstwo ma sporządzony plan rozwoju.

**Jednak po II Wojnie Światowej we wszystkich krajach tzw. socjalistycznych zostały uznane za formę wsteczną ustrojowo, *quasi* kapitalistyczną.**

Także w Polsce czyniono próby ich likwidacji, zwłaszcza w latach 1953-1956 wymuszając tworzenie spółdzielni produkcyjnych.

W swym rozkwicie skupiały one jednak tylko ok 10% ziemi rolniczej.

Większe gospodarstwo rodzinne nawet już 5 hektarowe były programowo zwalczane.

Ich właściciele – kułacy, byli wrogami ludu, a nawet byli traktowani jako przestępcy.

**Po przełomie w 1956 roku** i kolejnych zmianach politycznych oraz wobec braku środków na „socjalizację rolnictwa”, także braku akceptacji społecznej do zmian i narastających potrzeb żywnościowych niemal całkowicie zrezygnowano z zamiarów kolektywistycznych.

**Jednak niemal do 1989 roku (urynkowienia) ziemi miała przechodzić tylko z sektora chłopskiego do tzw. uspołecznionego (nie odwrotnie).**

Stopniowo znoszono także różne dotkliwe działania dyskryminujące sektor chłopski (rodzinny):

- kilkietapowa likwidacja dostaw obowiązkowych,
- zmniejszenie progresji w podatku rolnym,
- zwiększenie dostaw obrotowych środków produkcji,
- umożliwienie kupna ciągników,
- wprowadzanie możliwości kooperacji z sektorem państwowym.

## **Wahadło polityki rolnej przesunęło się w drugą stronę po 1991 r.**

Gospodarstwa rodzinne stały się graczem pierwszoplanowym w polityce rolnej:

- wprowadzono stosowny zapis w Konstytucji RP z 1997 r. (art. 23),
- rozwinięto ich pozycję w Ustawie o kształtowaniu ustroju rolnego (z 11.IV.2003 r.).

Wprowadzono granicę obszarową dla tych gospodarstw (1-300 ha użytków rolnych):

- **Ponownie wraca problem ich nowego zdefiniowania i opisania.**

# Co jest atutem tych gospodarstw, a gdzie tkwią ich słabe strony?

Polemika tak toczyła się już w okresie międzywojennym.

Pochwała i krytyka drobnej własności ziemskiej w okresie międzywojennym (gospodarstw rodzinnych).

<b>Pochwała</b>	<b>Krytyka</b>
<ul style="list-style-type: none"><li>– rolnik ma świadomość pracy dla siebie,</li><li>– pielęgnacja zwierząt jest lepsza,</li><li>– lepiej są prowadzone działalności pracochłonne w tym ogrodnicze,</li><li>– są bardziej odporne na sytuacje kryzysowe,</li><li>– mają większe możliwości harmonizacji pracy człowieka z procesami biologicznymi,</li><li>– ratują przed bezrobociem,</li><li>– są bazą żywotnych i twórczych sił społecznych.</li></ul>	<ul style="list-style-type: none"><li>– są ostoją zacofania technologicznego i ciemnoty,</li><li>– mogą być samowystarczalne, ale nie intensywne,</li><li>– są na niskim poziomie rozwoju społeczno-gospodarczego,</li><li>– nie są sprawnie zarządzane,</li><li>– są przeszkodą w rozwoju gospodarczym rolnictwa,</li><li>– są słabo powiązane z rynkiem,</li><li>– za sprzedaż małej partii produktów uzyskują niższą cenę,</li><li>– są słabe ekonomicznie i nie są w stanie wprowadzać postępu.</li></ul>

## Także obecnie nie brakuje oponentów tych gospodarstw

- ❖ Dotyczy to zarówno gospodarstw rodzinnych najmniejszych, które korzystają z przywilejów WPR i niejako marnują te transfery.
- ❖ Także duże gospodarstwa rodzinne krytykowane są za przysługujące im przywileje, których nie mają inne sektory gospodarki oparte o pracę najemną.
- ❖ Małe gospodarstwa rodzinne eliminowane są jednak stopniowo (w wielu krajach) ze wsparcia w ramach II filaru WPR np.:
  - korzystania ze wsparcia dla młodych rolników,
  - Inwestycji w gospodarstwach rolnych,
  - Zalesienia.

## V. Największe zagrożenia i oczekiwane kierunki rozwoju gospodarstw rodzinnych

**Gospodarstwa te niejako skazane są na konieczność dostosowania do gospodarki globalnej.**

Globalizacja i wymogi rynku, ale także i wielcy producenci środków produkcji (choć diagnozy są tu różne) sprawiają, że ciągle zmniejsza się jednostkowa opłacalność produkcji.

Stąd konieczność pogoni za skalą produkcji, ale gospodarstwa rodzinne nie są tu liderem.

Skalę produkcji zwiększają poprzez:

- intensyfikację produkcji,
- zwiększenie rozmiarów gospodarstw.



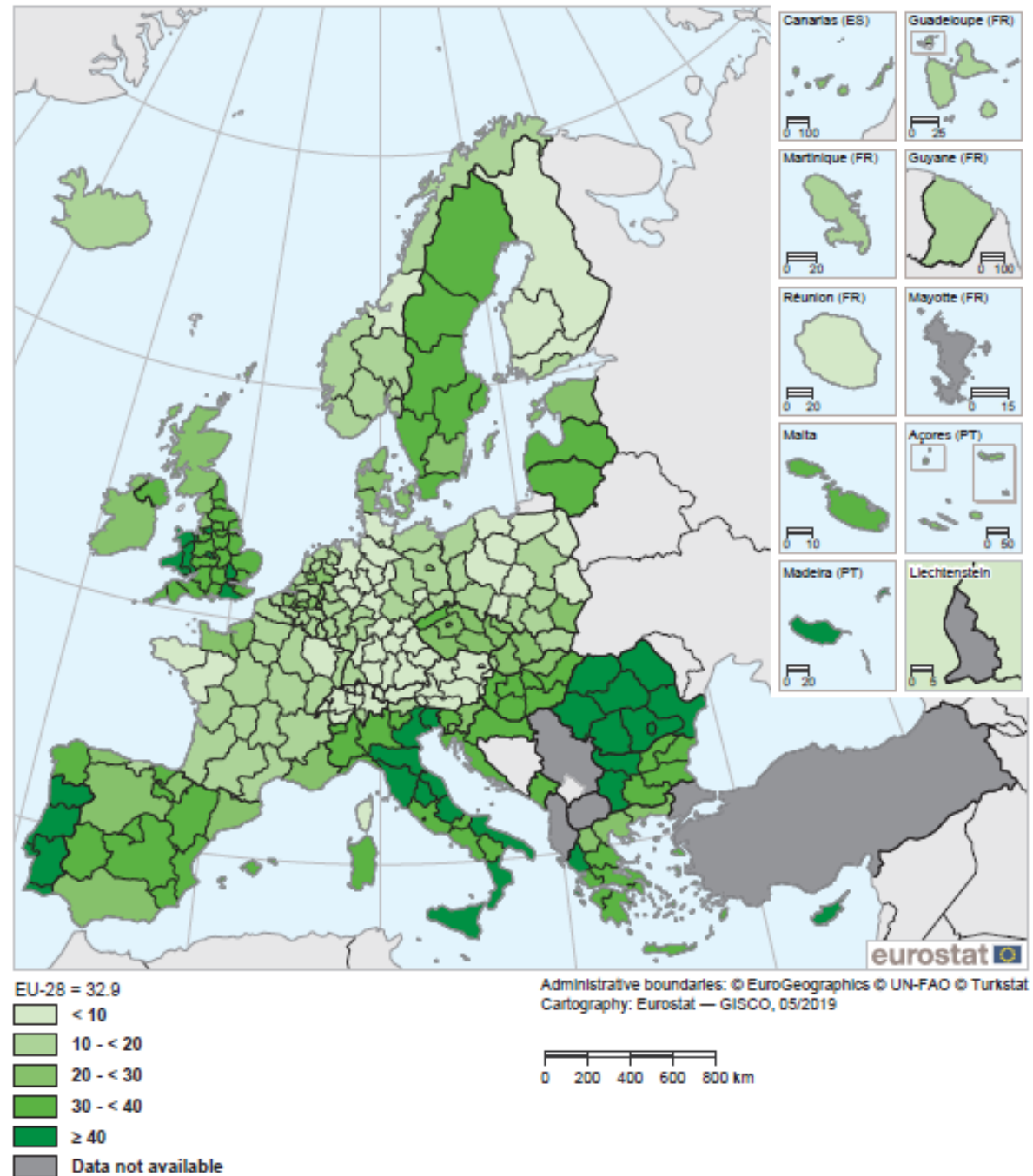
Mają one do pokonania, także inne problemy.

Rodzinny charakter gospodarstwa sprawia, że jest ono dziedziczone pokoleniowo.

Tu jednak pojawiają się problemy nawet wśród dużych i zasobnych gospodarstw gdyż mają:

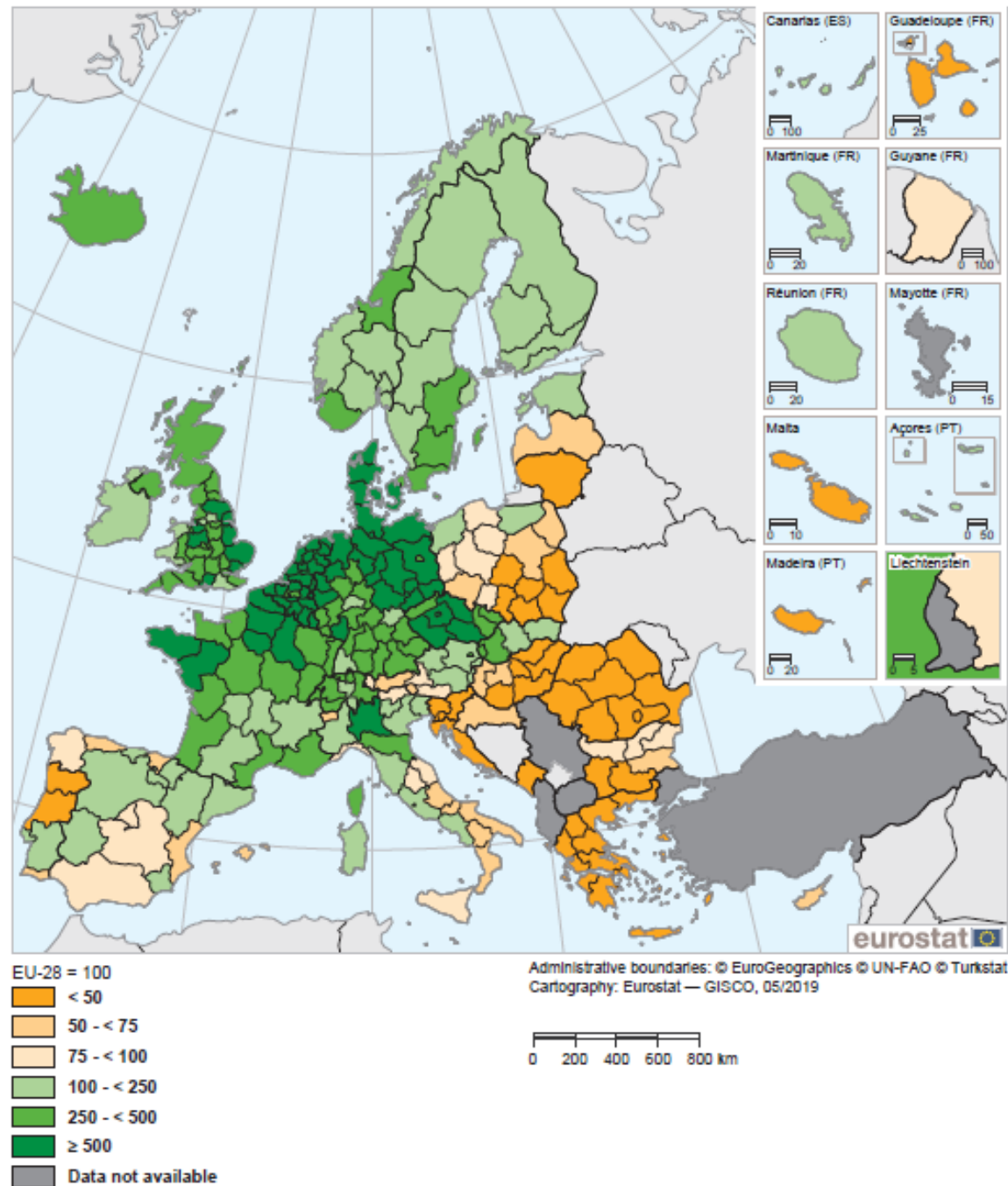
- mniej dzieci,
- kształcą je w zawodach nierolniczych,
- nadal mała jest atrakcyjność pracy w rolnictwie.

# Udział rolników-kierowników gospodarstw w wieku powyżej 65 lat (w %) (UE 28)



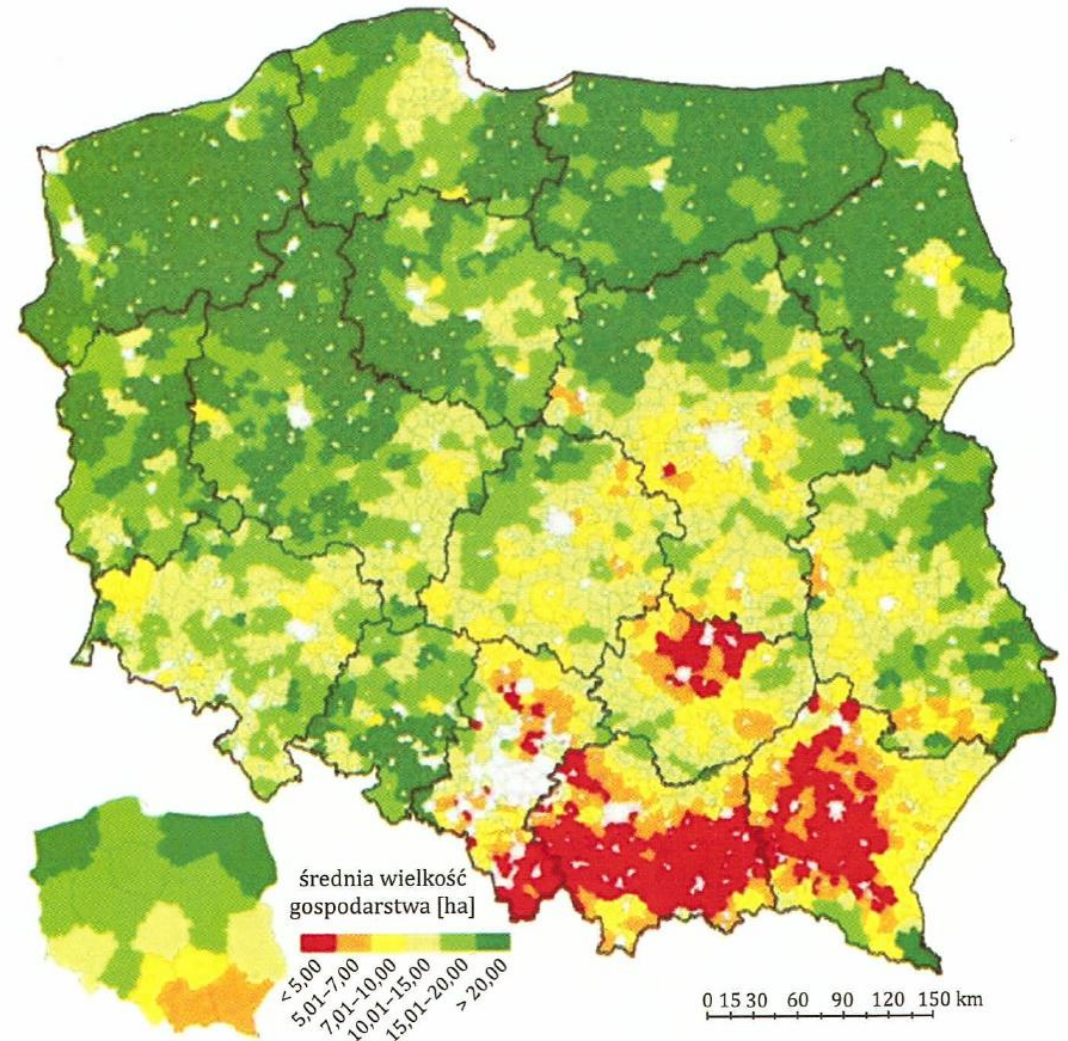
# Średnia wielkość ekonomiczna gospodarstw UE-28

$\bar{x}$  UE 100



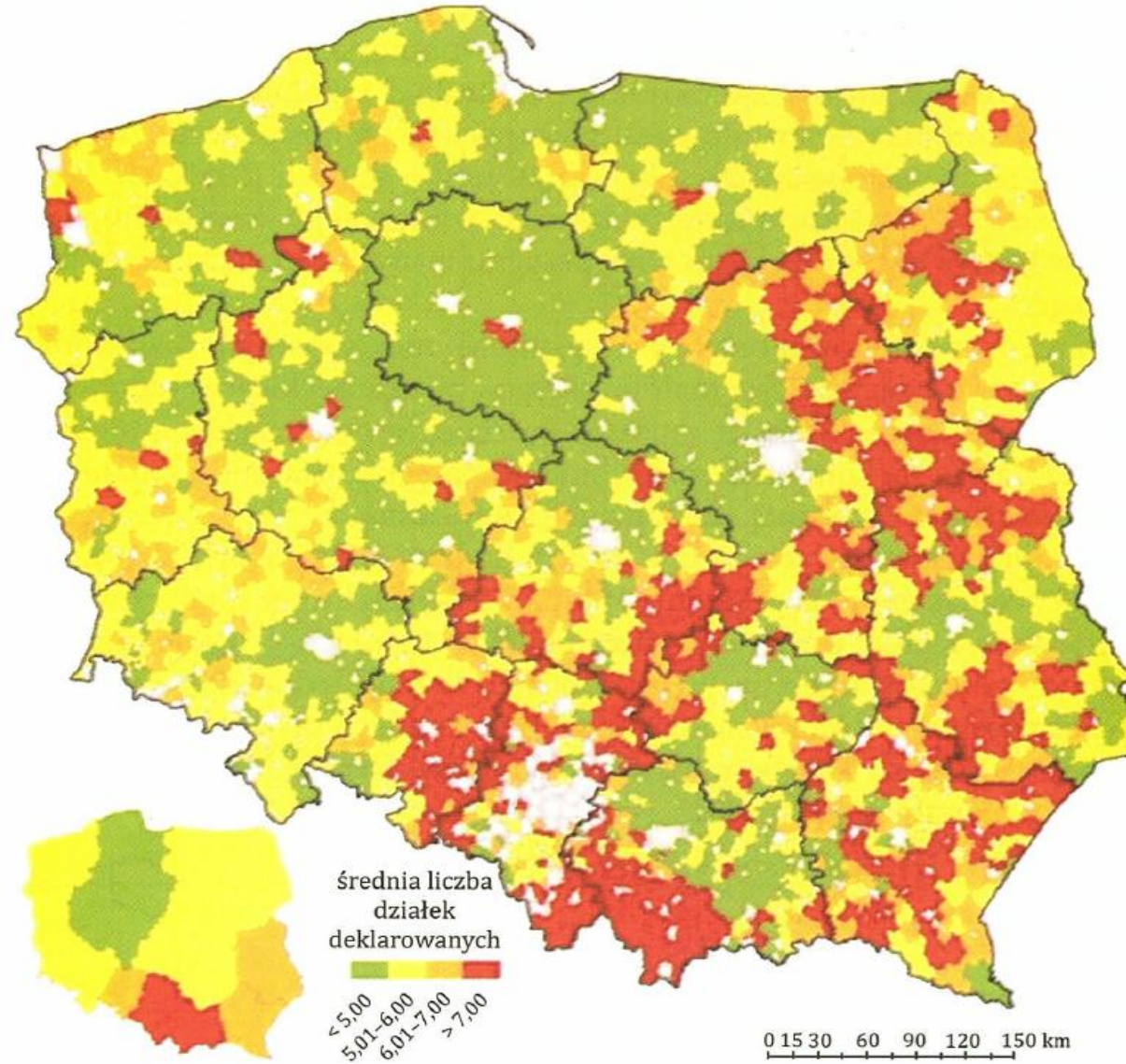
# W wielu regionach rolniczych w Polsce dużym problemem jest rozdrobnienie ziemi

Wielkość gospodarstw rolnych w Polsce wg gmin



# Bardzo liczne są działki rolne co stanowi problem technologiczny ( i nie tylko)

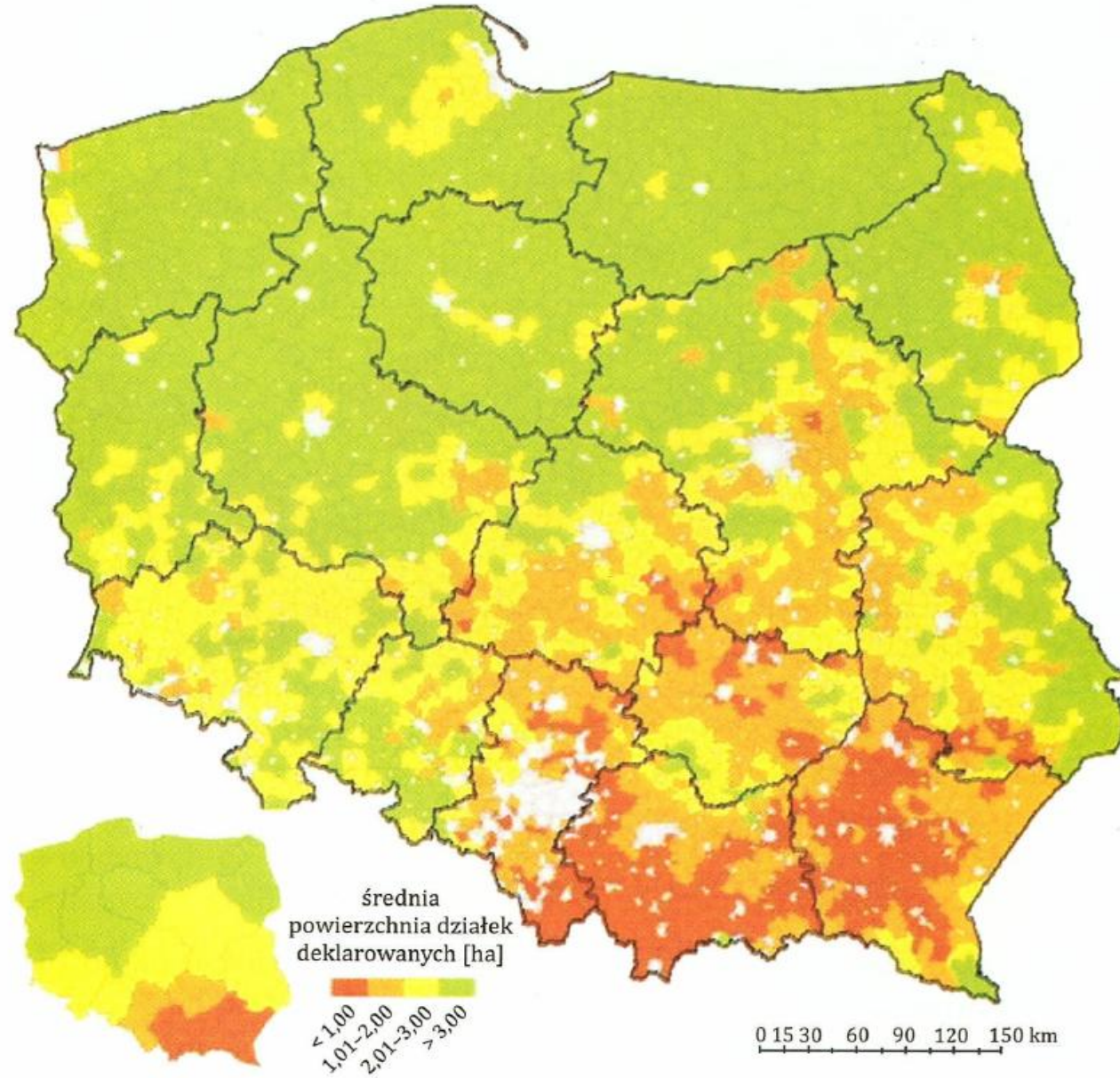
Liczba działek w gospodarstwach rolnych w Polsce według gmin



Źródło: opracowanie IUNG-PIB na podstawie danych ARiMR z 2013 roku

# Działki rolne mają bardzo małą powierzchnię

Powierzchnia działek w gospodarstwach rolnych w Polsce według gmin



Źródło: opracowanie IUNG-PIB na podstawie danych ARiMR z 2013 roku

## **Obecnie następuje i przyspiesza silna polaryzacja gospodarstw w zakresie ich stanu i perspektyw rozwoju**

Badania prowadzone w UR w Krakowie wskazują, że w regionach Małopolskim i Świętokrzyskim:

- 10-15% stanowią gospodarstwa rozwojowe (bywa, że 5%),
- 20-30% gospodarstwa upadające (degresywne),
- 50-70% gospodarstwa nierozwojowe podtrzymujące produkcję.

**Rocznie w Polsce ubywa ok. 5-6 tys. gospodarstw  
W UE jest to ok. 1 tys. dziennie**

## **Następuje silna polaryzacja gospodarstw w zakresie ich stanu i perspektyw rozwoju**

Badania prowadzone w UR w Krakowie wskazują, że w regionach Małopolskim i Świętokrzyskim:

- Nadal zdecydowana większość gospodarstw małych ma charakter surowcowy.
- Produkcja sprzedawana jest z udziałem licznych pośredników.
- Przykładowo zboża z gospodarstw bezinwestujących sprzedawane są prosto z kombajnu (dla wytwórni pasz).
- Bardzo nieliczne gospodarstwa sprzedają swoją produkcję w ramach sprzedaży bezpośredniej.
- Mało popularne są różne formy kooperacji i produkcji kontraktowej.
- ...



## Czy gospodarstwa upadające są szansą dla rodzinnych rozwojowy?

Tak – ale gdy ich ziemia nie będzie:

- przetrzymywana (na transfery),
- nie ulegnie deproduktywizacja (zakrzaczeniu).

Małe gospodarstwa (do 5 ha) typowo rolnicze ciągle zasilają coraz to większe kategorie gospodarstw schyłkowych.

Także około 400 tys. gospodarstw średnich o powierzchni ok. 20 ha użytkujących 8,2 mln ha ma problemy z konkurencyjnością i wypadają z produkcji w tempie 2-3% rocznie.

**Największą niewiadomą są gospodarstwa głównie utrzymujące się ze źródeł pozarolniczych i samo-zaopatrzeniowe, gospodaruje na powierzchni ok 6,2 mln ha (x 3-6 ha)**

- są one dość odporne ekonomicznie,
- z reguły nie są zainteresowane rozwojem produkcji,
- są potencjalnym źródłem ziemi do dzierżawy.

**Duże nadzieje na poprawę struktury obszarowej i wielkości gospodarstw należy upatrywać właśnie w dzierżawie**

- ok 1 mln ha stanowi ziemia Skarbu Państwa,
- ok 2-4 mln ziemia prywatna (skala nieznana),
- ok 200-400 tys. ha stanowi użyczenie ziemi.

- ❖ Zdecydowana większość dzierżaw prywatnych należy do tzw. szarych dzierżaw.
- ❖ Wydzierżawiający pobierają dopłaty obszarowe.
- ❖ Właściciele ziemi obawiają się jej utraty przez zasiedzenie.
- ❖ Dzierżawy są skazywane na różne „kaprysy” właścicieli ziemi.

**Dużym zagrożeniem dla rolnictwa, w tym także dla gospodarstw rodzinnych są pogłębiające się zmiany klimatyczne!**

## Podsumowanie

- ❑ Lista postulatów, życzeń i nadziei oraz „przepisów” na „dobra przyszłość” gospodarstw rodzinnych jest bardzo długa.
- ❑ Niestabilność ekonomiczna jest zagrożeniem, ale i szansą dla gospodarstw drobnych.
- ❑ Dobrzy rolnicy zawsze odnajdują się w zmieniającej się rzeczywistości.
- ❑ Stan ilościowy gospodarstw czynnych będzie uległa dość szybkiemu zmniejszeniu, czyli pojawiać się będzie wolna ziemia.
- ❑ Zjawisko to jest bardzo zróżnicowane w poszczególnych regionach a nawet gminach.

## **Aby gospodarstwa rodzinne trwały i przynosiły godziwe dochody powinny:**

- Bardziej otworzyć się na innowacje i nowe trendy.
- Technizacja produkcji powinna opierać się o wzajemną współpracę.
- Powinny częściej wchodzić zespołowo w łańcuchy dostaw.
- Mniejsze gospodarstwa powinny budować rynki lokalne na produkty wstępnie przetworzone.
- Elastycznie wpisywać się w dobrodziejstwo w tym transfery w ramach WPR.
- Bez wątpienia przyszłość mniejszych gospodarstw będzie związana z podejściem przez nie różnych form wzajemnej współpracy.

# Dziękuję za uwagę!

Odwiedź portal KSOW – <http://ksow.pl>

**Zostań Partnerem Krajowej Sieci Obszarów Wiejskich.**

